

T.C.
BOR KAYMAKAMLIĐI
ŐEHİT FEHMİ ALTUNDAŐ ORTAOKULU
MÜDÜRLÜĐÜ



2024 – 2028 Stratejik Plan

İSTİKLALMARŞI

Korkma, sönmez bu şafaklarda yüzen al sancak;
Sönmeden yurdumun üstünde tüten en son ocak.
O benim milletimin yıldızıdır, parlayacak;
O benimdir, o benim milletimindir ancak.

Çatma, kurban olayım, çehreni ey nazlı hilal!
Kahraman ırkıma bir gül! Ne bu şiddet, bu celal?
Sana olmaz dökülen kanlarımız sonra helal...
Hakkıdır Hakk'a tapan milletimin istiklal!

Ben ezelden beridir hür yaşadım, hür yaşarım.
Hangi çılgın bana zincir vuracakmış? Şaşarım!
Kükremiş sel gibiyim, bendimi çiğner, aşarım.
Yırtarım dağları, enginlere sığmam taşarım.

Garbın afakını sarmışsa çelik zırhlı duvar,
Benim iman dolu göğsüm gibi serhaddim var.
Ulusun, korkma! Nasıl böyle bir imanı boğar,
"Medeniyet!" dediğin tek dişi kalmış canavar?

Arkadaş! Yurduma alçakları uğratma sakın.
Siper et gövdeni, dursun bu hayasızca akın.
Doğacaktır sana va' dettiği günler Hakk'ın...
Kim bilir, belki yarın, belki yarından da yakın.

Bastığın yerleri "toprak!" diyerek geçme, tanı:
Düşün altındaki binlerce kefensiz yatanı.
Sen şehit oğlusun, incitme, yazıktır atanı:
Verme, dünyaları alsan da, bu cennet vatanı.

Kim bu cennet vatanın uğruna olmaz ki feda?
Şüheda fışkıracak toprağı sıksan, şühedal!
Canı, cananı bütün varımı alsın da Huda,
Etmesin tek vatanımdan beni dünyada cüda.

Ruhumun senden, İlahi, şudur ancak emeli:
Değmesin mabedimin göğsüne namahrem eli.
Bu ezanlar ezanlar-ki şahadetleri dinin temeli
Ebedi yurdumun üstünde benim inlemeli.

O zaman vعد ile bin secde eder-varsa-taşım,
Her carihamdan, İlahi, boğanıp kanlı yaşım,
Fıskırır ruhu- mücerred gibi yerden na'şim;
O zaman yükselerek arşa değer belki başım.

Dalgalan sen de şafaklar gibi ey şanlı hilal!
Olsun artık dökülen kanlarımın hepsi helal!
Ebediyen sana yok, ırkıma yok izmihlal:
Hakkıdır, hür yaşamış bayrağımın hürriyet;
Hakkıdır, Hakk'a tapan, milletimin istiklal!

Mehmet AKİF ERSOY

*Öğretmenler;
Yeni Nesil Sizin
Eseriniz Olacaktır.*

K. Atatürk



GENÇLİĞE HİTABE

Ey Türk gençliği! Birinci vazifen, Türk İstiklalini, Türk cumhuriyetini, İlelebet, muhafaza ve müdafaa etmektir.

Mevcudiyetinin ve istikbalinin yegane temeli budur. Bu temel, senin, en kıymetli hazinendir. İstikbalde dahi, seni, bu hazineden, mahrum etmek isteyecek, dahili ve harici, bedhahların olacaktır. Bir gün, istiklal ve cumhuriyeti müdafaa mecburiyetine düşersen, vazifeye atılmak için, içinde bulunacağın vaziyetin imkan ve şeraitini düşünmeyeceksin! Bu imkan ve şerait, çok namüsaait bir mahiyette tezahür edebilir. İstiklal ve cumhuriyetine kastedecek düşmanlar, bütün dünyada emsali görülmemiş bir galibiyetin mümessili olabilirler. Cebren ve hile ile aziz vatanın, bütün kaleleri zapt edilmiş, bütün tersanelerine girilmiş, bütün orduları dağıtılmış ve memleketin her köşesi bilfiil işgal edilmiş olabilir. Bütün bu şeraitten daha elim ve daha vahim olmak üzere, memleketin dahilinde, iktidara sahip olanlar gaflet ve dalalet ve hatta hıyanet içinde bulunabilirler. Hatta bu iktidara sahipleri şahsi menfaatlerini, müstevlerin siyasi emelleriyle tevhit edebilirler. Millet, fakr u zaruret içinde harap ve bitap düşmüş olabilirler.

Ey Türk istikbalinin evladı! İşte, bu ahval ve şerait içinde dahi, vazifen; Türk istiklal ve cumhuriyetini kurtarmaktır! Muhtaç olduğun kudret, damarlarındaki asil kanda, mevcuttur!

K. Atatürk



SUNUŞ

Eğitim daima hızlı gelişen ve değişen bir olgudur. Teknolojinin de hızla eğitimin içine dâhil olmasıyla beraber bu değişim iyice fark edilmeye başlamışken eğitim kurumları ve bu kurumlardaki insanların bundan etkilenmemesi düşünülemez.

Bakanlığımızın eğitim üzerine uyguladığı politikalar da değişimin varlığını daha net gözler önüne sermektedir. Fatih Projesi ile beraber teknolojinin yararlı yönünün eğitimde kullanılışı bunun en önemli örneklerinden biridir. Bu dünya içinde bizler de eğitim kurumu çalışanları olarak belli başlı durumları iyi analiz etmeliyiz. Bu analiz için de önümüzü görmeye ihtiyacımız var.

Stratejik planların da önemi bu aşamada ortaya çıkmaktadır. Önümüzdeki beş yılı daha görünür kılan ve nerede neler yapabileceğimizi belirginleştirmek için bu planımızda karşımıza çıkacak bütün engelleri atlatmayı ve fırsatları kazanca çevirmeyi hesaplıyoruz. Eğitimde sürprizlere yer olmayacağını iyi bilerek çıktığımız bu yolda bütün kaynaklardan yararlanmayı amaç ediniyoruz. Okulumuzda yürütülen toplam kalite yönetimi çalışmalarında bütün öğretmenlerimiz, öğrencilerimiz, velilerimiz ve yöneticilerimizin bize sağlayacağı katkılarla daha hızlı büyüme ve gelişme göstereceğimize olan inancımız tamdır. Bu anlamda da iyileştirmeye ihtiyacımız olan alanlarda ulaşılabilecek hedeflerimizi belirleyerek gerçekleştirme aşamasında daha da sağlam yürüyeceğiz. Öğretmenlerimizin mesleki bilgilerinin yanı sıra hayat tecrübelerinden de öğrencilerimizin yararlanmaları konusunda gerekli ortamları sağlayarak ayakları yere basan gerçekçi öğrenciler yetiştirebilmek başlıca hedeflerimizdendir.

Planın hazırlanmasında emeği geçen Strateji Yönetim Ekibi'ne, planın uygulanmasında yardımcı olacak kurum ve kuruluşlara, öğretmen, öğrenci ve velilerimize şimdiden teşekkür ederim.

Hamit TURGUT

Okul Müdürü

Kurum Bilgileri

İli: Niğde			İlçesi: Bor		
Adres:	Fatih Mah. Yüksekokullar Cad. No14 Bor/Niğde		CoğrafiKonum(link):	https://tinyurl.com/y5sdlmx8	
TelefonNumarası:	3883116409		FaksNumarası:		
e-Posta Adresi:	748264@meb.k12.tr		Websayfasiadresi:	http://bor100yilybo.meb.k12.tr	
KurumKodu:	748264		Öğretim Şekli:	Tam Gün ve Yatılı	
Okulun Hizmete Giriş Tarihi: 01.09.2004			Toplam Çalışan Sayısı	36	
Öğrenci Sayısı:	Kız	55	Öğretmen Sayısı	Kadın	12
	Erkek	82		Erkek	12
	Toplam	137		Toplam	24
Derslik Başına Düşen Öğrenci Sayısı		:34	Şube Başına Düşen Öğrenci Sayısı		:34
Öğretmen Başına Düşen Öğrenci Sayısı		:6	Şube Başına 30'dan Fazla Öğrencisi Olan Şube Sayısı		:1
Öğrenci Başına Düşen Toplam Gider Miktarı (Aylık)		2325 TL	Öğretmenlerin Kurumdaki Ortalama Görev Süresi		5 Yıl

İÇİNDEKİLER

SUNUŞ	3
OKUL KÜNYESİ	4
İÇİNDEKİLER	5
TABLO ve GRAFİKLER	7
TANIMLAR	9
BÖLÜM 1: GİRİŞ ve PLAN HAZIRLAMA SÜRECİ	11
BÖLÜM 2: DURUM ANALİZİ	12
1.1. OKULUN KISA TANITIMI	12
1.2. UYGULANMAKTA OLAN STRATEJİK PLANIN DEĞERLENDİRİLMESİ	13
1.3. YASAL YÜKÜMLÜLÜKLER ve MEVZUATANALİZİ	14
1.4. ÜST POLİTİKA BELGELERİ ANALİZİ	16
1.5. FAALİYET ALANLARI İLE ÜRÜN/HİZMETLERİN BELİRLENMESİ	17
1.6. PAYDAŞ ANALİZİ	18
ÖĞRENCİ ANKET SONUÇLARI	21
VELİ ANKETİ SONUÇLARI	22
ÖĞRETMEN ANKETİ SONUÇLARI	23
1.7. OKUL KURUM İÇİ ANALİZ	24
1.7.1. TEŞKİLAT YAPISI	24
1.7.2. İNSAN KAYNAKLARI	26
1.7.2.1 ÇALIŞANLAR BİLGİLERİ	26
1.7.3. TEKNOLOJİK DÜZEY	33
1.7.3.1 SINIF ve ÖĞRENCİ BİLGİLERİ	34
1.7.3.2 DONANIM ve TEKNOLOJİK KAYNAKLARIMIZ	35

1.7.4. MALİ KAYNAKLAR -----	36
1.7.5. İSTATİSTİKİ VERİLER -----	37
1.8. ÇEVRE ANALİZİ -----	42
1.9. GZFT (GÜÇLÜ, ZAYIF, FIRSAT TERHDİT) ANALİZİ -----	45
1.10. TESPİT VE İHTİYAÇLARIN BELİRLENMESİ -----	47
BÖLÜM 3: GELECEĞE YÖNELİM -----	48
3.1. MİSYONUMUZ -----	48
3.2. VİZYONUMUZ -----	48
3.3. TEMEL DEĞERLERİMİZ -----	49
4. AMAÇ HEDEF ve EYLEMLER -----	50
TEMA 1: EĞİTİM ve ÖĞRETİME ERİŞİM -----	50
TEMA 2: EĞİTİM VE ÖĞRETİMDE KALİTENİN ARTIRILMASI -----	52
TEMA 3: KURUMSAL KAPASİTE -----	53
BÖLÜM 4: MALİYETLENDİRME -----	55
BÖLÜM 5: İZLEME ve DEĞERLENDİRME -----	56
EKLER: -----	58
Paydaş Anketleri -----	61

TABLO ve GRAFİKLER

Tablo 1: Okul Temel Bilgiler Künyesi	4
Tablo 2: Stratejik Plan Üst Kurulu	11
Tablo 3: Üst Politika Belgeleri Analizi Tablosu	16
Tablo 4: Faaliyet Alanlar/Ürün ve Hizmetler Tablosu	17
Tablo 5: Paydaş Sınıflandırma Matrisi	19
Tablo 6: Paydaş Önceliklendirme Matrisi	20
Tablo 7: Yararlanıcı Ürün/Hizmet Matrisi	20
Tablo 8: Okul/Kurum İçi Analiz İçerik Tablosu	25
Tablo 9: Çalışan Bilgileri	26
Tablo 10: İdari Personelin Hizmet Süresine İlişkin Bilgiler	27
Tablo 11: Öğretmenlerin Hizmet Süreleri (2024 Yıl İtibarıyla)	27
Tablo 12: İdari Personelin Katıldığı Hizmet İçi Programları	28
Tablo 13: Öğretmenlerin Katıldığı Hizmet İçi Eğitim Programları	30
Tablo 14: Okul/Kurumda Oluşan Yönetici Sirkülasyonu Oranı	30
Tablo 15: Okul/Kurumda Oluşan Öğretmen Sirkülasyonu Oranı	30
Tablo 16: Kurumdaki Mevcut Hizmetli Sayısı	31
Tablo 17: Çalışanların Görev Dağılımı	31
Tablo 18: Okul Rehberlik Hizmetleri	32
Tablo 19: Fiziki Mekân Durumu	33
Tablo 20: Sınıf Mevcutları	34
Tablo 21: Teknolojik Kaynaklar	35
Tablo 22: Harcama Kalemler	36
Tablo 23: Gelir Gider Bilgileri	36
Tablo 24: Geçmiş Yıllar Öğrenci Durum Tablosu	37
Tablo 25: Geçmiş Yıllar DYK Durum Tablosu	37
Tablo 26: Geçmiş Yıllar Akademik Başarı Durum Tablosu	37
Tablo 27: Geçmiş Yıllar Okul Faaliyetlerine Katılım Tablosu	38
Tablo 28: Geçmiş Yıllar Okul Kültürel Faaliyetlerine Katılım Tablosu	38

Tablo 29: Geçmiş Yıllar Bilimsel Çalışma Durum Tablosu	38
Tablo 30: Geçmiş Yıllar Spor Kulübü Faaliyetleri Tablosu	39
Tablo 31: Geçmiş Yıllar Devam Durumu Tablosu	40
Tablo 32: Geçmiş Yıllar Sosyal Kulüp Faaliyetleri Tablosu	40
Tablo 33:Geçmiş Yıllar Personel Devam Durumu Tablosu	41
Tablo 34: PESTLE Analiz Tablosu	44
Tablo 35: GZFT Listesi	45
Tablo 36: GZFT Stratejileri	46
Tablo 37: Tespit ve İhtiyaçları Belirlenmesi	47
Tablo 38: Değerlerimiz Tablosu	49
Tablo 39: 2024-2028 Stratejik PlanıFaaliyet/ Proje Maliyetlendirme Tablosu	55
Grafik 1: Öğrenci Anketi	21
Grafik 2: Veli Anketi	22
Grafik 3: Öğretmen Anketi	23
Şekil 1: İzleme ve Değerlendirme Süreci	56
Ek 1 Paydaş Sınıflandırma Matrisi	57
Ek 2: Paydaş Önceliklendirme Matrisi	58
Ek 3: Yararlanıcı Ürün/Hizmet Matrisi	60

TANIMLAR

Bütünleştirici Eğitim (Kaynaştırma Eğitimi): Özel eğitime ihtiyacı olan bireylerin eğitimlerini, destek eğitim hizmetleri de sağlanarak akranlarıyla birlikte resmî veya özel örgün ve yaygın eğitim kurumlarında sürdürmeleri esasına dayanan özel eğitim uygulamalarıdır.

Coğrafi Bilgi Sistemi (CBS): Dünya üzerindeki karmaşık sosyal, ekonomik, çevresel vb. sorunların çözümüne yönelik mekâna/konumadaya dayalı karar vermesü süreçlerindeki kullanıcılarayardımcı olmak üzere, büyük hacimli coğrafi verilerin; toplanması, depolanması, işlenmesi, yönetimi, mekânsal analizi, sorgulaması ve sunulması fonksiyonlarını yerine getiren donanım, yazılım, personel, coğrafi veri ve yöntem bütünüdür.

Destekleme ve Yetiştirme Kursları: Resmî ve özel örgün eğitim kurumlarına devam eden öğrenciler ile yaygın eğitim kurumlarına devam etmekte olan kursiyerleri, örgün eğitim müfredatındaki derslerle sınırlı olarak, destekleme ve yetiştirme amacıyla açılan kurslardır.

Eğitsel Değerlendirme: Bireyin tüm gelişim alanlarındaki özellikleri ve akademik disiplin alanlarındaki yeterlilikleri ile eğitim ihtiyaçlarını eğitsel amaçla belirleme sürecidir.

İşletmelerde Meslekî Eğitim: Meslekî ve teknik eğitim okul ve kurumları öğrencilerinin beceri eğitimlerini işletmelerde, teorik eğitimlerini ise meslekî ve teknik eğitim okul ve kurumlarında ve ya işletme ve kurumlarca tesis edilen eğitim birimlerinde yaptıkları eğitim uygulamalarını ifade eder.

Okul-Aile Birlikleri: Eğitim kampüslerinde yer alan okullar dâhil Bakanlığa bağlı okul ve eğitim kurumlarında kurulan birliklerdir.

Ortalama Eğitim Süresi: Birleşmiş Milletler Kalkınma Programının yayınladığı İnsani Gelişme Raporu'nda verilen ve 25 yaş ve üstü kişilerin almış olduğu eğitim sürelerinin ortalaması şeklinde ifade edilen eğitim göstergesini ifade etmektedir.

Öğrenme Analitiği Platformu: Eğitsel Veri Ambarı üzerinde çalışacak, öğrencilerin akademik verileriyle birlikte ilgi, yetenek ve mizacına yönelik verilerinin de birlikte değerlendirildiği platformdur.

Örgün Eğitim Dışına Çıkma: Ölüm ve yurt dışına çıkma haricindeki nedenlerin herhangi birisine bağlı olarak örgün eğitim kurumlarından ilişik kesilmesi durumunu ifade etmektedir.

Örgün Eğitim: Belirli yaş grubundaki ve aynı seviyedeki bireylere, amaca göre hazırlanmış programlarla, okul çatısı altında düzenli olarak yapılan eğitimidir.

Örgün eğitim: okul öncesi, ilköğretim, ortaokul, ortaöğretim ve yüksek öğretim kurumlarını kapsar.

Özel Politika veya Uygulama Gerektiren Gruplar (Dezavantajlı Gruplar): Diğer gruplara göre eğitiminde ve istihdamında daha fazla güçlük çekilen kadınlar, gençler, uzun süreli işsizler, engelliler gibi bireylerin oluşturduğu grupları ifade eder.

Özel Yetenekli Çocuklar: Yaşlarına göre daha hızlı öğrenen, yaratıcılık, sanat, liderliğe ilişkin kapasitede önde olan, özel akademik yeteneğe sahip, soyut fikirleri anlayabilen, ilgi alanlarında bağımsız hareket etmeyi seven ve yüksek düzeyde performans gösteren bireydir.

Tanımlama: Özel eğitime ihtiyacı olan bireylerin tüm gelişim alanlarındaki özellikleri ile yeterli ve yetersiz yönlerinin, bireysel özelliklerinin ve ilgilerinin belirlenmesi amacıyla tıbbî, psiko-sosyal ve eğitim alanlarında yapılan değerlendirme sürecidir.

Ulusal Dijital İçerik Arşivi: Öğrenme süreçlerini destekleyen beceri destekli dönüşüm ile ülkemizin her yerinde yaşayan öğrenci ve öğretmenlerimizin eşit öğrenme ve öğretme fırsatlarını yakalamaları ve öğrenmenin sınıf duvarlarını aşması sağlamaya yönelik eğitsel dijital içerik ambarıdır.

Uzaktan Eğitim: Her türlü iletişim teknolojileri kullanılarak zaman ve mekân bağımsız olarak insanların eğitim almalarının sağlanmasıdır.

Yaygın Eğitim: Örgün eğitim sistemine hiç girmemiş ya da örgün eğitim sisteminin herhangi bir kademesinde bulunan veya bu kademedен ayrılmış ya da bitirmiş bireylere; ilgi, istek ve yetenekleri doğrultusunda ekonomik, toplumsal ve kültürel gelişmelerini sağlayıcı nitelikte çeşitli süre ve düzeylerde hayat boyu yapılan eğitim, öğretim, üretim, rehberlik ve uygulama etkinliklerinin bütünüdür.

Zorunlu Eğitim: Dört yıl süreli ve zorunlu ilkokullar ile dört yıl süreli, zorunlu ve farklı programlar arasında tercihe imkân veren ortaokullar ve imam-hatip ortaokullarından oluşan ilköğretim ile ilköğretime dayalı, dört yıllık zorunlu, örgün veya yaygın öğrenim veren genel, mesleki ve teknik ortaöğretim kademelerinden oluşan eğitim sürecini ifade eder.

BÖLÜM1:GİRİŞ ve PLAN HAZIRLAMA SÜRECİ

2024-2028 dönemi stratejik plan hazırlanması süreci Üst Kurul ve Stratejik Plan Ekibinin oluşturulması ile başlamıştır. Ekip tarafından oluşturulan çalışma takvimi kapsamında ilk aşamada durum analizi çalışmaları yapılmış ve durum analizi aşamasında paydaşlarımızın plan sürecine aktif katılımını sağlamak üzere paydaş anketi, toplantı ve görüşmeler yapılmıştır.

Durum analizinin ardından geleceğe yönelim bölümüne geçilerek okulumuzun amaç, hedef, gösterge ve eylemleri belirlenmiştir. Çalışmaları yürüten ekip ve kurul bilgileri altta verilmiştir.

STRATEJİK PLAN ÜST KURULU

Üst Kurul Bilgileri		Ekip Bilgileri	
Adı Soyadı	Unvanı	Adı Soyadı	Unvanı
Hamit TURGUT	Okul Müdürü	Onur ÖZÇİFÇİ	Müdür Yardımcısı
Ali GÜNGÖR	Öğretmen	Naşit ABAK	Öğretmen
Eren YILMAZ	Öğretmen	Gamze DEMİRCİOĞLU	Öğretmen
Yusuf ALTINÖZ	Okul-Aile Birliği Başkanı	Burcu ORHAN	Öğretmen
Seçkin GÜNDÜZ	Yönetim Kurulu Üyesi	Melike GÜMÜŞ	Veli

Tablo2:StratejikPlanÜstKurulu

BÖLÜM 2:DURUM ANALİZİ

Durum analizi bölümünde okulumuzun mevcut durumu ortaya konularak neredeyiz sorusuna yanıt bulunmaya çalışılmıştır. Bu kapsamda okulumuzun kısa tanıtımı, okul künyesi ve temel istatistikleri,paydaş analizi ve görüşleri ile okulumuzun Güçlü Zayıf Fırsat ve Tehditlerinin (GZFT)ele alındığı analize yer verilmiştir.

2.1. OKULUN KISA TANITIMI

Okulumuz Bor ilçe merkezinde bulunmaktadır. Niğde il merkezine 10 km uzaklıktadır. Okulumuz tam gün ve yatılı olarak hizmet vermektedir. 2004 yılından itibaren hizmetine devam etmektedir. Okulumuzun bir okul binası bir de pansiyon binası bulunmaktadır. Okul binamız 24 dersliklidir. 1 kütüphane, 1 bilişim laboratuvarı, 3 idareci odası, 1 müzik sınıfı, 1 anasınıfı, 1 öğretmenler odası, 1 mutfağı, 1 memur odası, 1 hizmetli odası, 1 rehberlik odası, 1 deposu, 1 çok amaçlı salonu, 1 spor salonu, 6 adet çok kabinli tuvaleti bulunmaktadır. Pansiyon binamız 4 kattan oluşmaktadır ve 280 yatak kapasitelidir. 3 etüt odası, 1 idareci odası, 1 teknisyen odası, 1 şoför odası, 1 revir, 1 depo, 1 çamaşırhane,1 1 yemekhane, 1 mutfaktan oluşmaktadır.

Okulumuzun ismi ilk açıldığı yıllarda Bor 100. Yıl YİBO iken sonrasında aziz şehidimiz Fehmi Altundaş'ın ismi verilerek Şehit Fehmi Altundaş Yatılı Bölge Ortaokulu olarak Niğde Valiliği tarafından değiştirilmiştir.

Okulumuzda halen 12 erkek 12 kadın olmak üzere 24 öğretmen görev yapmaktadır. Bunun yanı sıra 7 hizmetli, 1 şoför, 1 hemşire, 1 teknisyen de görev yapmaktadır.

Şu anda 1 müdür, 1 müdür başyardımcısı, 2 müdür yardımcısı, 1 memur, 24 öğretmen ve 137 öğrenci ile öğretime devam etmekteyiz.

2.2.UYGULANMAKTA OLAN STRATEJİK PLANIN DEĞERLENDİRİLMESİ

Hazırlık süreci, durum analizi, temel değerler, hedef ve eylemler, maliyetlendirme bölümlerinden oluşmaktadır. 2019- 2023 Stratejik Planı'nda 3stratejik amaç, 18 performans göstergesi ve 22 eylem bulunmaktadır. Okulumuz stratejik plan birimleri tarafından üretilen veri setlerine dayalı olarak söz konusu performans göstergeleri analiz edildiğinde, plan öncesi döneme göre ilerleme kaydeden, mevcut durumunu koruyan veya gerileme olduğu tespit edilen bazı performans göstergeleri olduğu belirlenmiştir.

2019-2023 Stratejik Planı'nda yer alan ve "Kayıt bölgemizde yer alan çocukların okullaşma oranlarını artıran, öğrencilerin uyum ve devamsızlık sorunlarını gideren etkin bir yönetim yapısı kurulacaktır. Eğitim ve öğretime erişim artırılabilecektir" olarak ifade edilen Amaç 1 kapsamında 8 performans göstergesi yer almaktadır. Söz konusu performans göstergelerinin tümünde %75-%90 aralığında performans sergilendiği tespit edilmiştir.

"Öğrencilerimizin gelişmiş dünyaya uyum sağlayacak şekilde donanımlı bireyler olabilmesi için eğitim ve öğretimde kalite artırılabilecektir." olarak ifade edilen Amaç 2 kapsamında 8 performans göstergesi yer almaktadır. Söz konusu performans göstergelerinin tümünde %80-%100 aralığında performans sergilendiği tespit edilmiştir.

"Eğitim ve öğretim faaliyetlerinin daha nitelikli olarak verilebilmesi için okulumuzun kurumsal kapasitesi güçlendirilecektir. Olarak ifade edilen Amaç 3 kapsamında 8 performans göstergesi yer almaktadır. Söz konusu performans göstergelerinin tümünde %80-%100 aralığında performans sergilendiği tespit edilmiştir.

Hedef eylem ve yapılan eylemler incelendiğinde, kayıt bölgesinde yer alan öğrencilerin tespiti çalışması yapıldı, devamsızlık yapan öğrencilerin tespiti ve erken uyarı sistemi için çalışmalar yapıldı, devamsızlık yapan öğrencilerin velileri ile özel aylık toplantı ve görüşmeler yapılamadı, ancak WhatsApp üzerinden, sınıf rehber öğretmenleri ve okul rehber öğretmenleri tarafından bilgilendirme yapıldı. Okulumuzun engelli rampası ihtiyacı devam etmektedir. Okul düzenini bozan öğrencilere karşı rehberlik hizmeti yapıldı. Öğrencilere Okul bünyesinde Konu tarama testi yapıldı, öğrencilere yönelik Deneme sınavı düzenlendi. Okul voleybol, futbol, atletizm, hentbol takımı kurularak turnuvalara katılım sağlandı ve dereceler elde edildi. Kitap okuma yarışması, resim yarışması, yapıldı. Öğrencilere, Meslekler ve kariyer sunumu, Lise Giriş Sınavı Sunumu, etkili ders çalışma sunumu yapılacak, Tütün, Alkol, Madde ve Teknoloji Bağımlılığı sunumu yapıldı. Velilere Lise Giriş Sınavı Sunumu ve Meslekler ve kariyer sunumu yapıldı. Yönetici, öğretmen ve diğer personellerin kişisel ve mesleki gelişimi için, yıllık merkezi veya mahalli hizmet içi eğitim faaliyetlerinden en az birine katılımı sağlandı. Bilgi birikimi ve tecrübe paylaşımını artırmak amacıyla kurum/kuruluş ve STK'lerle insan kaynaklarının geliştirilmesi kapsamında yapılan ortak faaliyetlere katılım sağlandı.

Sonuç olarak, Şehit Fehmi Altundaş Yatılı Bölge Ortaokulu 2019-2023 Stratejik Planı'nda yer alan performans göstergelerinin 8'inde %75-%90 aralığında, 14 ünde %80-%90 aralığında performans gösterildiği tespit edilmiştir.

Diğer taraftan hedeflenen değerlere ulaşamamasının gerekçeleri olarak salgın süreci, tasarruf tedbirleri, diğer kurum ve kuruluşlar arası iletişim mekanizmalarının yeterince güçlü olmaması, ve Kahramanmaraş merkezli depremlerin etkisi ifade edilmiştir. Tüm bu değerlendirmeler göz önünde bulundurulduğunda, okulumuz 2024-2028 Stratejik Planı dönemi için idarenin güçlü yönlerinden ve fırsatlarından yararlanarak önceki tecrübeler rehberliğinde günümüz ve gelecek hedeflerine uygun ve ulaşılabilir performans göstergelerinin belirlenmesine yönelik çalışmalar yapılmıştır.

2.3. YASAL YÜKÜMLÜLÜKLER ve MEVZUAT ANALİZİ

Şehit Fehmi Altındaş Yatılı Bölge Ortaokulu, İlçe Milli Eğitim Müdürlüğümüzün tabi olduğu tüm yasal yükümlülüklerle uymakla mükelleftir. Bunların dışında Ortaokul düzeyinde yükümlülük arz eden mevzuat, Mevzuat Analizi tablosunda (aşağıda) gösterilmiştir.

YASAL YÜKÜMLÜLÜK (GÖREVLER)	DAYANAK(KANUN,YÖNETMELİK,GENELGE,YÖNERGE)
Atama	657 Sayılı Devlet Memurları Kanunu
	Milli Eğitim Bakanlığına Bağlı Okul ve Kurumların Yöneticive Öğretmenlerinin Norm Kadrolarına İlişkin Yönetmelik
	Milli Eğitim Bakanlığı Eğitim Kurumları Yöneticilerinin Atama ve Yer Değiştirmelerine İlişkin Yönetmelik
	Milli Eğitim Bakanlığı Öğretmenlerinin Atama ve Yer Değiştirme Yönetmeliği
Ödül, Disiplin	657 Sayılı Devlet Memurları Kanunu
	6528 Sayılı Milli Eğitim Temel Kanunu ile Bazı Kanun ve Kanun Hükmünde Kararnamelerde Değişiklik Yapılmasına Dair Kanun
	Milli Eğitim Bakanlığı Personeline Başarı, Üstün Başarı ve Ödül Verilmesine Dair Yönerge
	Milli Eğitim Bakanlığı Disiplin Amirleri Yönetmeliği
Okul Yönetimi	1739 Sayılı Milli Eğitim Temel Kanunu
	Milli Eğitim Bakanlığı İlköğretim Kurumları Yönetmeliği
	Milli Eğitim Bakanlığı Okul Aile Birliği Yönetmeliği
	Milli Eğitim Bakanlığı Eğitim Bölgeleri ve Eğitim Kurulları Yönergesi
	MEB Yöneticive Öğretmenlerin Ders ve Ek Ders Saatlerine İlişkin Karar
	Taşınır Mal Yönetmeliği
Eğitim-Öğretim	Anayasa
	1739 Sayılı Milli Eğitim Temel Kanunu
	222 Sayılı İlköğretim ve Eğitim Kanunu
	6287 Sayılı İlköğretim ve Eğitim Kanunu ile Bazı Kanunlarda Değişiklik Yapılmasına Dair Kanun
	Milli Eğitim Bakanlığı İlköğretim Kurumları Yönetmeliği
	Milli Eğitim Bakanlığı Eğitim Öğretim Çalışmalarının Planlı Yürütülmesine İlişkin Yönerge
	Milli Eğitim Bakanlığı Öğrenci Yetiştirme Kursları Yönergesi
	Milli Eğitim Bakanlığı Ders Kitapları ve Eğitim Araçları Yönetmeliği
	Milli Eğitim Bakanlığı Öğrencilerin Ders Dışı Eğitim ve Öğretim Faaliyetleri Hakkında Yönetmelik
Personel İşleri	Milli Eğitim Bakanlığı Personel İzin Yönergesi

	Devlet Memurları Tedavi ve Cenaze Giderleri Yönetmeliği
	Kamu Kurum ve Kuruluşlarında Çalışan Personelin Kılık Kıyafet Yönetmeliği
	Memurların Hastalık Raporlarını Verecek Hekim ve Sağlık Kurulları Hakkındaki Yönetmelik
	Milli Eğitim Bakanlığı Personeli Görevde Yükseltme ve Unvan Değişikliği Yönetmeliği
	Öğretmenlik Kariyer Basamaklarında Yükseltme Yönetmeliği
Mühür, Yazışma, Arşiv	Resmi Mühür Yönetmeliği
	Resmi Yazışmalarda Uygulanacak Usul ve Esaslar Hakkındaki Yönetmelik
	Milli Eğitim Bakanlığı Evrak Yönergesi
	Milli Eğitim Bakanlığı Arşiv Hizmetleri Yönetmeliği
Rehberlik ve Sosyal Etkinlikler	Milli Eğitim Bakanlığı Rehberlik ve Psikolojik Danışma Hizmetleri Yönet.
	Okul Spor Kulüpleri Yönetmeliği
	Milli Eğitim Bakanlığı İlköğretim ve Ortaöğretim Sosyal Etkinlikler Yönetmeliği
Öğrencileri	Milli Eğitim Bakanlığı İlköğretim Kurumları Yönetmeliği
	Milli Eğitim Bakanlığı Demokrasi Eğitimi ve Okul Meclisleri Yönergesi
	Okul Servis Araçları Hizmet Yönetmeliği
İsim ve Tanıtım	Milli Eğitim Bakanlığı Kurum Tanıtım Yönetmeliği
	Milli Eğitim Bakanlığına Bağlı Kurumlara Ait Açma, Kapatma ve Ad Verme Yönetmeliği
Sivil Savunma	Sabotajlara Karşı Koruma Yönetmeliği
	Binaların Yangından Korunması Hakkındaki Yönetmelik
	Daire ve Müesseseler İçin Sivil Savunma İşleri Kılavuzu

2.4.Üst Politika Belgeleri Analizi

Üst politika belgeleri;

- Millî Eğitim Bakanlığı Stratejik Planı,
- İl Millî Eğitim Müdürlüğü Stratejik Planı,
- İlçe Millî Eğitim Müdürlüğü Stratejik Planı
- Okul/kurumu ilgilendiren ulusal,bölgesel ve sektörel strateji eylem planları

Tablo 2. Üst Politika Belgeleri Analizi Tablosu

Üst politika belgeleri;

- 5018 Sayılı Kamu Mali Yönetimi ve Kontrol Kanunu,
- 30344 Sayılı Kamu İdarelerinde Stratejik Plan hazırlamaya İlişkin Usul ve Esaslar Hakkında Yönetmelik (26 Şubat 2018),
- 2023-2025 Orta Vadeli Program,
- MEB 11. Kalkınma Plan Politika Önerileri
- MEB Kalite Çerçevesi
- MEB 2023 Bütçe Yılı Sunuşu
- Öğretmen Strateji Belgesi
- OECD 2023 Raporu
- 2022-2023 MEB İstatistikleri
- Kamu İdareleri İçin Stratejik Plan Hazırlama Kılavuzu (26 Şubat 2018)
- 2022/21 Sayılı Genelge, 2024/2028 Stratejik Plan Hazırlık Çalışmaları (6 Ekim 2022)
- MEB 2024-2028 Stratejik Planı Hazırlık Programı (6 Ekim 2022)
- MEB 2024-2028 Stratejik Planı
- Kamu İdarelerince Hazırlanacak Performans Programları Hakkında Yönetmelik
- Kamu İdarelerince Hazırlanacak Faaliyet Raporu Hakkında Yönetmelik
- Niğde İl Millî Eğitim Müdürlüğü 2024-2028 Stratejik Planı,
- Bor İlçe Millî Eğitim Müdürlüğü 2024-2028 Stratejik Planı

Tablo 2. Üst Politika Belgeleri Analizi Tablosu

Üst Politika Belgesi	İlgili Bölüm/Referans	Verilen Görevler/İhtiyaçlar
5018 Sayılı Kamu Mali Yönetimi ve Kontrol Kanunu	*9.Madde *41.Madde	Kurum Faaliyetlerinde Bütçenin etkin ve verimli kullanımı Stratejik Plan Hazırlama İzleme ve Değerlendirme Çalışmaları
30344 Sayılı Kamu İdarelerinde Stratejik Plan hazırlamaya İlişkin Usul ve Esaslar	Tümü	5 yıllık hedefleri içeren Stratejik Plan Hazırlanması

Hakkında Yönetmelik (26 Şubat 2018)		
2023-2025 Orta Vadeli Program	Tümü	Bütçe Çalışmaları
MEB 11. Kalkınma Plan Politika Önerileri	Önerilen Politikalar	Hedef ve Stratejilerin Belirlenmesi
MEB 2023 Bütçe Yılı Sunuşu	Tümü	Bütçe Çalışmaları
Öğretmen Strateji Belgesi	Tümü	Hedef ve stratejilerin Belirlenmesi
OECD 2023 Raporu	Türkiye Verileri	Stratejilerin Belirlenmesi
2022-2023 MEB İstatistikleri	Örgün Eğitim İstatistikleri	Hedef ve Göstergelerin Belirlenmesi
Kamu İdareleri İçin Stratejik Plan Hazırlama Kılavuzu (26 Şubat 2018)	Tümü	5 yıllık hedefleri içeren Stratejik Plan Hazırlanması
2022/21 Sayılı Genelge, 2024/2028 Stratejik Plan Hazırlık Çalışmaları (6 Ekim 2022)	Tümü	2024/2028 Stratejik Planın Hazırlanması
MEB 2024-2028 Stratejik Planı Hazırlık Programı (6 Ekim 2022)	Tümü	2024-2028 Stratejik Plan Hazırlama Takvimi
MEB 2024-2028 Stratejik Planı	Tümü	MEB Politikaları Konusunda Taşra Teşkilatına Rehberlik
Kamu İdarelerince Hazırlanacak Performans Programları Hakkında Yönetmelik	Tümü	5 yıllık kurumsal hedeflerin her bir mali yıl için ifade edilmesi
Kamu İdarelerince Hazırlanacak Faaliyet Raporu Hakkında Yönetmelik	Tümü	Her bir mali yıl belirlenen hedeflerin gerçekleşme durumlarının tespiti, raporlanması
Niğde İl Millî Eğitim Müdürlüğü 2024-2028 Stratejik Planı	Tümü	Amaç, hedef, gösterge ve stratejilerin belirlenmesi
Bor İlçe Millî Eğitim Müdürlüğü 2024-2028 Stratejik Planı	Tümü	Amaç, hedef, gösterge ve stratejilerin belirlenmesi

2.4. FAALİYET ALANLARI İLE ÜRÜN/HİZMETLERİN BELİRLENMESİ

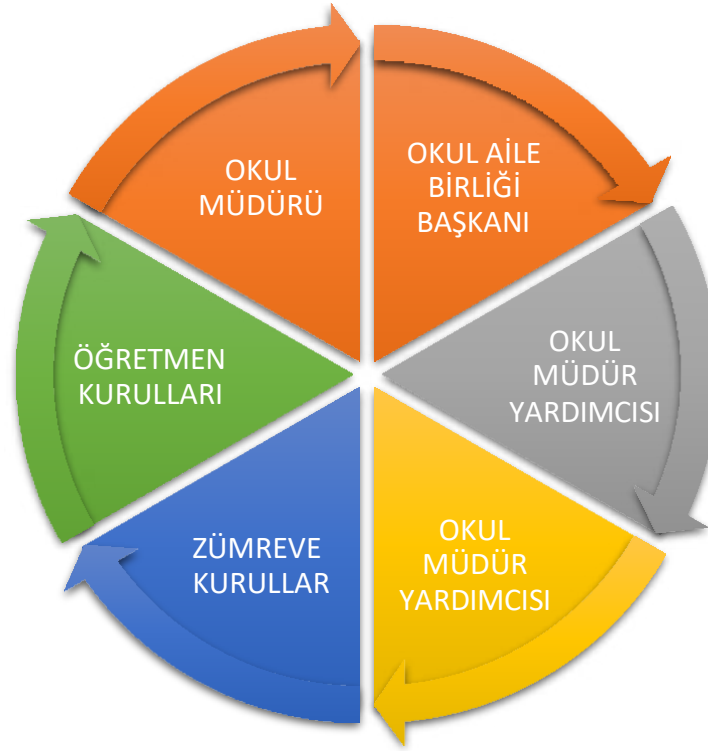
Mevzuat analizi çıktıları dolayısıyla görev ve sorumluluklar dikkate alınarak okul/kurumun sunduğu temel ürün ve hizmetler belirlenir. Belirlenen ürün ve hizmetler Tablo3'te belirtildiği gibi belirli faaliyet alanları altında toplulaştırılır. Faaliyet alanları ile ürün ve hizmetlerin belirlenmesi amaç, hedef ve stratejilerin oluşturulması aşamasında yönlendirici olacaktır.

Faaliyet Alanı	Ürün/Hizmetler
Öğretim-egitim faaliyetleri	Öğrenci İşleri Kayıt-nakil işleri Devam-devamsızlık Sınıf geçme Sınav hizmetleri
Rehberlik faaliyetleri	Öğrencilere rehberlik yapmak Velilere rehberlik etmek Rehberlik faaliyetlerini yürütmek
Sosyal faaliyetler	Sosyal ve kültürel geziler.
Sportif faaliyetler	Spor yarışmaları ve müsabakalar.
Kültürel ve sanatsal faaliyetler	Resim, şiir, kompozisyon yarışmaları, resim sergisi.
İnsan kaynakları faaliyetleri (meslek gelişim faaliyetleri, personeletkinlikleri...)	Hizmetçi eğitim çalışmaları, eğitici eğitimleri.
Okul aile birliği faaliyetleri	Sosyal ve kültüre lgeziler.
Öğrencilere yönelik faaliyetler	Sosyal ve kültürel geziler, sportif turnuvalar, resim vb. yarışmalar.
Ölçme değerlendirme faaliyetleri	Merkezi sınavlar, ortak sınavlar.
Öğrenme ortamlarına yönelik faaliyetler	Laboratuvar çalışmaları.
Ders dış ı faaliyetler	Sosyal ve kültürel geziler aile ziyaretleri.

Tablo4: Faaliyet Alanları/Ürün ve Hizmetler Tablosu

2.5.PAYDAŞ ANALİZİ

Kurumumuzun temel paydaşları öğrenci, veli ve öğretmen olmakla birlikte eğitimin dışsal etkisi nedeniyle okul çevresinde etkileşim içinde olunan geniş bir paydaş kitlesi bulunmaktadır. Paydaşlarımızın görüşleri anket, toplantı, dilek ve istek kutuları, elektronik ortamda iletilen öneriler de dâhil olmak üzere çeşitli yöntemlerle sürekli olarak alınmaktadır.



Grafik1 :PaydaşlarGrafiği1

Paydaş anketlerine ilişkin ortaya çıkan temel sonuçlara altta yer verilmiştir

PAYDAŞLAR	İÇ	DIŞ	YARARLANICI		
	PAYDAŞLAR	PAYDAŞLAR	Stratejik ortak	Tedarikçi	Müşteri, hedef kitle
Millî Eğitim Bakanlığı		✓			
Valilik		✓			
Millî Eğitim Müdürlüğü Çalışanları		✓			
İlçe Millî Eğitim Müdürlükleri		✓			
Okullar ve Bağlı Kurumlar		✓			
Öğretmenler ve Diğer Çalışanlar	✓				
Öğrenciler ve Veliler					✓
Okul Aile Birliği			✓		
Üniversite			✓		
Özel İdare			✓		
Belediyeler			✓		
Güvenlik Güçleri (Emniyet,Jandarma)			✓		
Bayındırlık ve İskân Müdürlüğü			✓		
Sosyal Hizmetler Müdürlüğü			✓		
Gençlik ve Spor Müdürlüğü			✓		
Muhtarlık			✓		
İşveren kuruluşlar			✓		
Sivil Toplum Kuruluşları			✓		
Turizm Uygulama Otelleri			✓		

Tablo5:PaydaşSınıflandırmaMatrisi

Paydaş	İç Paydaş	Dış Paydaş	Yararlanıcı (Müşteri)	Neden Paydaş?	Önceliği
MEB		X		Bağlı olduğumuz merkezi idare	1
Öğrenciler			X	Hizmetlerimizden yaralandıkları için	1
Özel İdare		X		Tedarikçi mahallî idare	1
STK		X		Amaç ve hedeflerimize Ulaşmak işbirliği yapacağımız kurumlar	..

Tablo6:PaydaşÖnceliklendirmeMatrisi

Ürün/Hizmet	Yararlanıcı(Müşteri)	Eğitim-Öğretim (Örgün-Yaygın)	Yatılılık-Bursluluk	Nitelikli İş Gücü	AR-GE, Projeler,	Altyapı, Donatım Yatırım	Yayın	Rehberlik, Kurs, Sosyal etkinlikler	Mezunlar(Öğrenci)	Ölçme-Değerlendirme
Öğrenciler		X	X			X	X	X		
Veliler								X		
Üniversiteler				o	o				X	
Medya				o	o					
Uluslar arası kuruluşlar					o	o				
Meslek Kuruluşları										
Sağlık kuruluşları				o						
Diğer Kurumlar										o
Özel sektör				X	o			o		

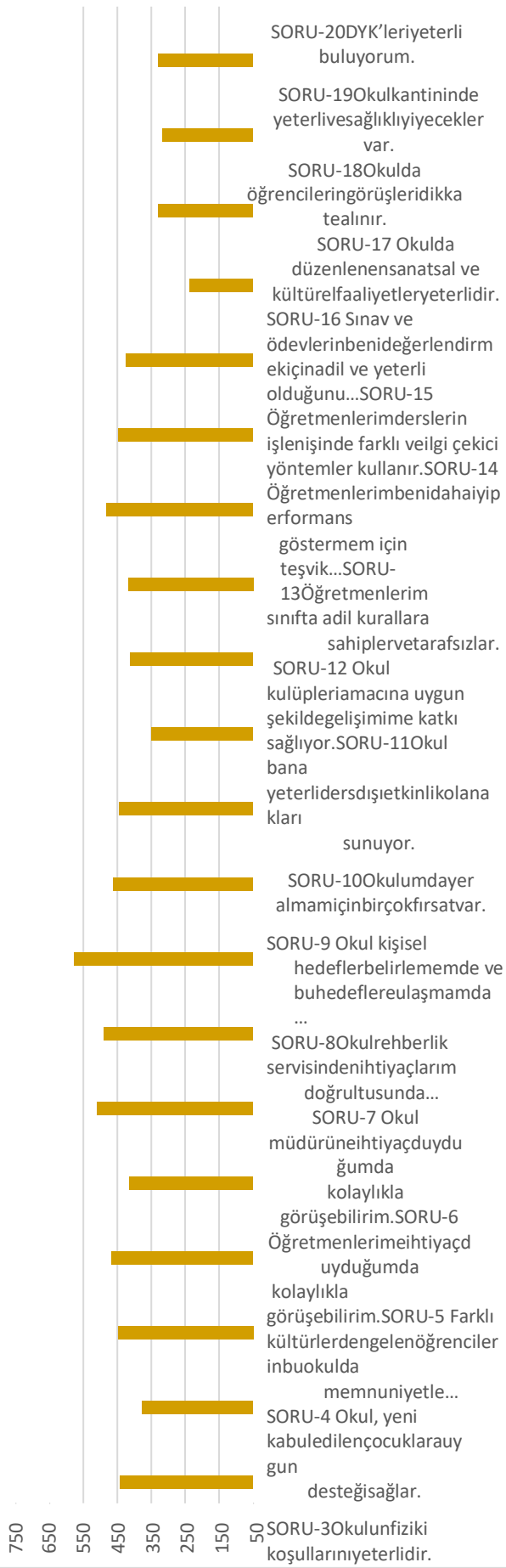
Tablo7:YararlanıcıÜrün/HizmetMatrisi

ÖĞRENCİ ANKET SONUÇLARI

Olumlu (Başarılı) Yönlerimiz: Öğretmenlere ihtiyaç duyduklarında kolaylıkla görüşebilir. Okul müdürüne ihtiyaç duyduklarında kolaylıkla görüşebilirler. Okul rehberlik servisinde ihtiyaçları doğru şekilde karşılanmaktadır. Öğretmenlerin tarafsız ve adil davranışları öğrencilerin güvenini kazanmıştır. Okulda düzenlenen etkinlikler öğrencilerin ilgi alanlarına uygundur. Okulda düzenlenen etkinlikler öğrencilerin ilgi alanlarına uygundur. Okulda düzenlenen etkinlikler öğrencilerin ilgi alanlarına uygundur.

Olumsuz (Başarısız) Yönlerimiz: Okulumuzda yeterli miktarda sanatsal ve kültürel faaliyetler düzenlenmemektedir. Okulun binası ve diğer fiziksel imkanları yeterli değildir. Okul kantininde yeterli çeşitlilik ve hijyen standartları sağlanmamaktadır.

ÖĞRENCİ ANKETİ

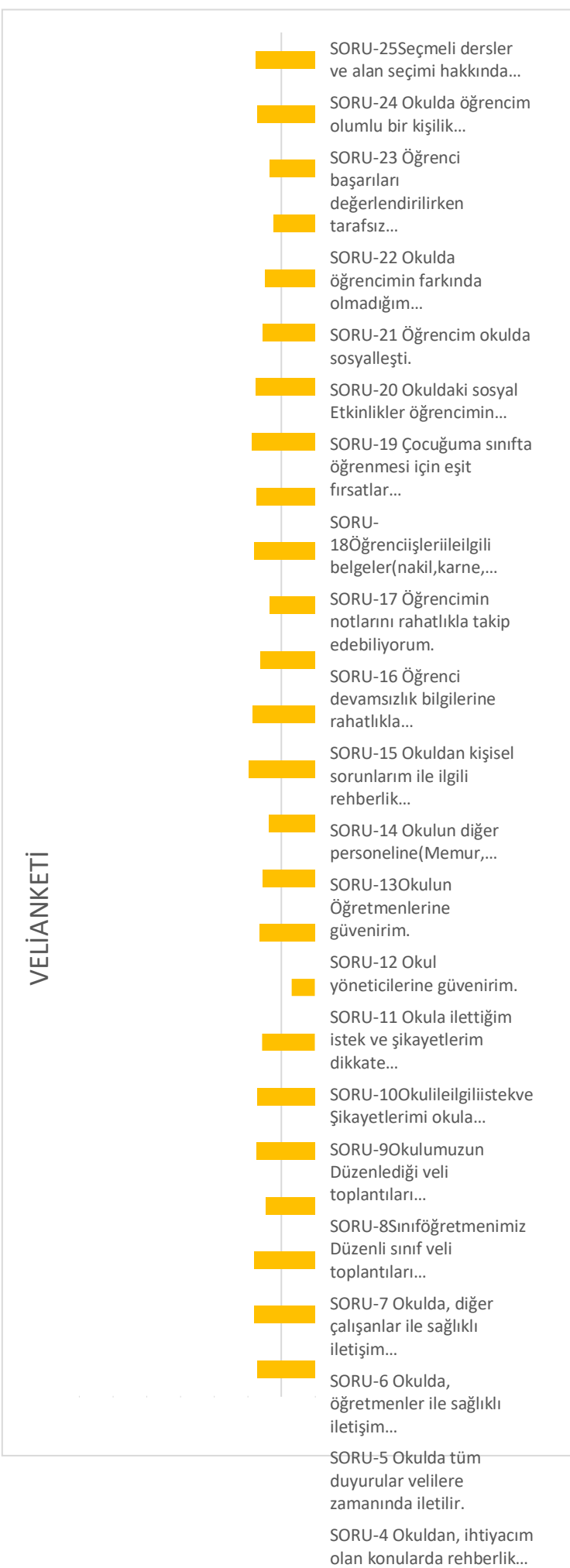


Grafik 1: Öğrenci Anketi

VELİANKETİ SONUÇLARI

Olumlu (Başarılı) Yönlerimiz: Velilerimiz ihtiyaç duyduklarında okul çalışanlarıyla rahatlıkla görüşebilmektedir. Velilerimiz ihtiyaç duyduklarında okul çalışanlarıyla rahatlıkla görüşebilmektedir. Velilerimiz okul yöneticilerine ve öğretmenlerine güvenmektedirler. Öğrenci işleri

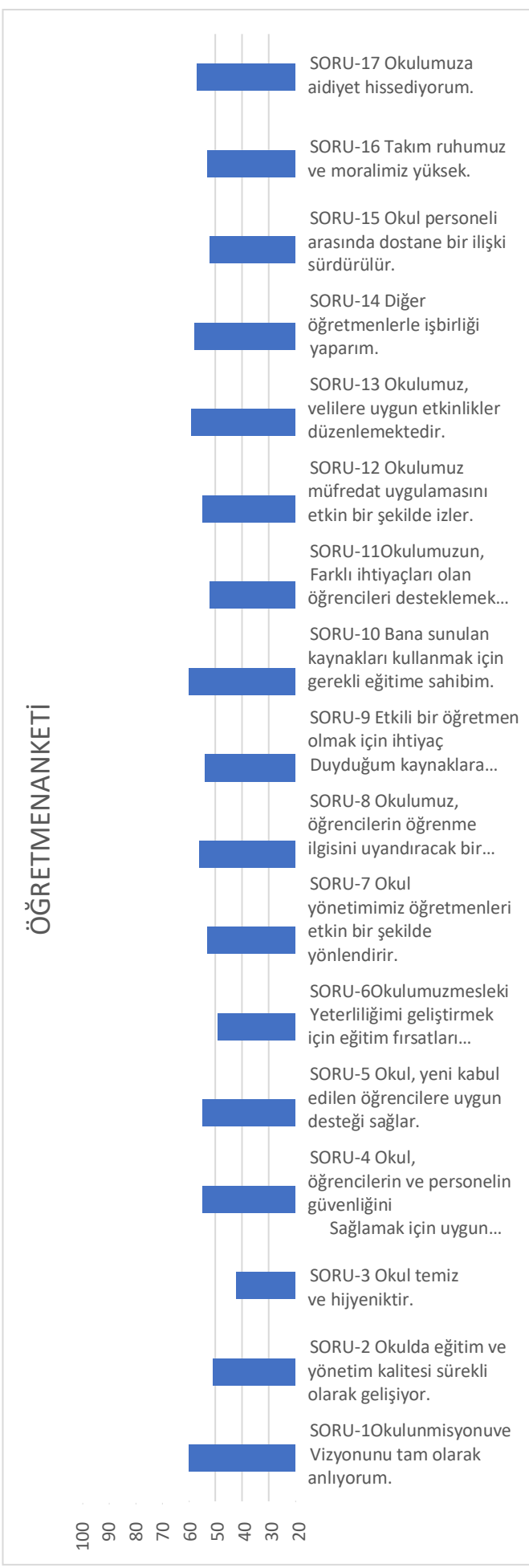
Olumsuz (Başarısız) Yönlerimiz: Okulumuzun binası ve diğer fiziki mekanlar yeterli değildir. Okulumuzda yeterli miktarda sanatsal ve Kültürel faaliyetler düzenlenmemektedir. Okulumuzda yabancı kişilere karşı güvenlik önlemleri alınmamaktadır.



ÖĞRETMEN ANKETİ SONUÇLARI

Olumlu (Başarılı) Yönlerimiz: Okulun misyonu ve vizyonu öğretmenler tarafından tam anlaşılmaktadır. Eğitim ve yönetim kalitesi sürekli olarak gelişir. Öğretmenler kendilerini sorun kaynakları kullanmak için gerekli eğitimsel ihtiyaçları karşılamak için gerekli eğitimlere sahiptir. Okulumuzda öğretmenlerin aidiyet hisleri yüksektir.

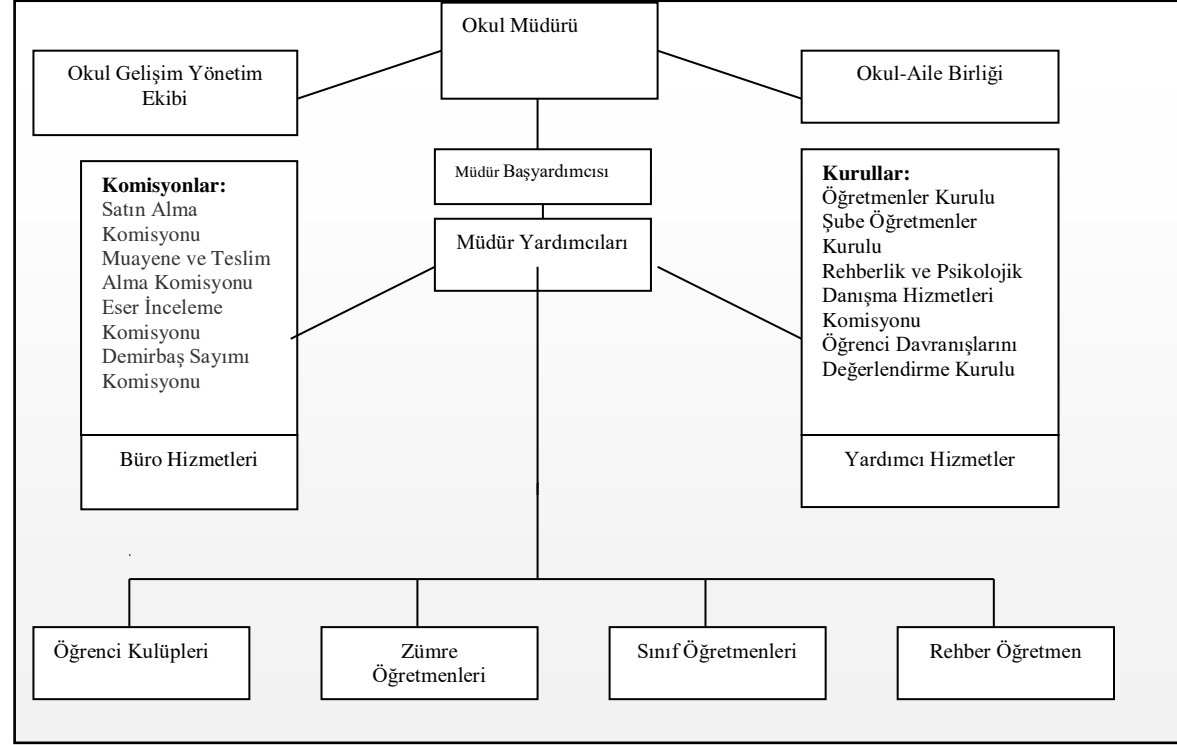
Olumsuz (Başarısız) Yönlerimiz: Okulda çalışanlara yönelik sosyal ve kültürel faaliyetler düzenlenmez.



Grafik 3: Öğretmen Anketi

2.6. OKUL KURUM İÇİ ANALİZ

2.7.1.TEŞKİLATYAPISI



Okul/Kurum İçi	Analiz İçerik Tablosu
Öğrenci sayıları	Okulumuzda 55 Kız, 82 Erkek olmak üzere 137 öğrenci bulunmaktadır. 86 öğrenci Yatılı Eğitim kapsamında okulumuzda eğitime devam etmektedir..
Akademik başarı verileri	e-Okul kayıtları kullanılarak erişim sağlanabilir.
Sosyal-kültürel-bilimsel ve sportif başarı verileri	Okulumuz İl Milli Eğitim ve diğer kurumlar tarafından düzenlenen yarışmalara katılım oranı orta düzeydedir ve bu yarışmalarda il ve ilçe kapsamında elde edilen başarılar bulunmaktadır. Bunlar: 1. Futsal Erkekler İl üçüncülüğü 2. İlçe resim yarışmasında ilçe ikinciliği 3. Tiyatro festivalinde ilçe birinciliği
Öğrenme stilleri envanteri	Okul rehberlik servisi tarafından uygulanmaktadır.
Devam-devamsızlık verileri	Okulumuzda sürekli devamsız pozisyonda 7/A sınıfından iki öğrenci bulunmaktadır. Bu öğrencilerin de velileri ile görüşülüp devamsızlık mektupları taraflarına gönderilmiştir.
Okul disiplinini etkileyen faktörler anketi	Okul rehberlik servisi tarafından uygulanmaktadır.
İnsan kaynakları verileri	Okulumuzda 1Müdür, 1 Müdür Başyardımcısı, 2 Müdür Yardımcısı ve 24 öğretmen bulunmaktadır. Yüksek Lisans eğitimi olan 5, lisans Eğitimi tamamlayan 19 öğretmen bulunmaktadır.
Öğretmenlerin hizmet içi eğitime katılma oranları	MEBBİS verileri kullanılarak erişim sağlanabilir.
Okul/kurum ortamını değerlendirme anketi	Okul rehberlik servisi tarafından uygulanmaktadır.

Tablo8:Okul/KurumİçiAnalizİçerikTablosu

2.7.2 İNSAN KAYNAKLARI

ÇALIŞANLARIN BİLGİLERİ

Norm Kadro Durumu

Sıra No	Unvan-Branşı	Norm	Mevcut	İhtiyaç	Sözleşmeli	Fazla
1	Müdür	1	1	0	0	0
2	Müdür Başyardımcısı	1	1	0	0	0
3	Müdür Yardımcısı	2	3	0	0	0
4	Türkçe	2	2	0	0	0
5	İngilizce	1	2	0	0	1
6	Matematik	2	2	0	0	0
7	Din Kültürü	1	1	0	0	0
8	Sosyal Bilgiler	1	2	0	0	1
9	Fen Bilimleri	1	1	0	0	0
10	Teknoloji ve Tasarım	1	1	0	0	0
11	Rehberlik	1	1	0	0	0
12	Görsel Sanatlar	1	1	0	0	0
13	Beden Eğitimi	1	2	0	0	1
14	Okul Öncesi	1	1	0	0	0
15	Müzik	1	1	0	0	1
16	Bilişim Teknolojileri ve Yazılım	1	2	0	0	1
10	TOPLAM	19	24	0	0	4

Öğretmen/Öğrenci Durumu

ÖĞRETMEN	ÖĞRENCİ		OKUL	
Toplam öğretmen sayısı	Öğrenci sayısı		Toplam öğrenci sayısı	
	Kız	Erkek		Öğretmen başına düşen öğrenci sayısı
24	55	82	137	6

Tablo 9: Çalışan Bilgileri

Kurumdaki Mevcut Hizmetli/ Memur Sayısı

	Görevi	Erkek	Kadın	Eğitim Durumu	Hizmet Yılı	Toplam
1	Yardımcı Personel	2	5	Lise	32	5
2						
3						
4						
5						
6						

Hizmet Süreleri	2024 Yılı İtibarıyla	
	Kişi Sayısı	%
1-4Yıl	2	100
5-6Yıl	0	0
7-10Yıl	0	0
10 Yıl Üzeri	1	100

Tablo10: İdari Personelin Hizmet Süresine İlişkin Bilgiler

Adı ve Soyadı	Görevi	Branşı	Katıldığı Çalışma Sayısı	Toplam Saat
Hamit TURGUT	Müdür	İlköğretim Matematik	59	480
Özlem FİDAN BAL	Müdür Başyardımcısı	Görsel Sanatlar	76	820
Onur ÖZÇİFÇİ	Müdür Yardımcısı	Türkçe	87	1100
Serap TURGUT	Müdür Yardımcısı	Sosyal Bilgiler	98	1280

Tablo12: İdari Personelin Katıldığı Hizmetçi Programları

Tablo13.Öğretmenlerin Katıldığı Hizmet İçi Eğitim Programları

Adı ve Soyadı	Branşı	Katıldığı Çalışmanın Sayısı	Toplam Saat
Aslı CEYLAN	Müzik	19	230
Burcu ORHAN	İngilizce	34	320
Burçak ERSOY	Bil. Tek.	68	640
Damla Nur BZODAĞ	İngilizce	32	300
Deniz SOLAK	Beden Eğt.	20	200
Emel POLAT	Rehberlik	47	450
Eren YILMAZ	Tek. Tas.	37	390
Eyüp Halil ERKAL	Bil. Tek.	20	210
Gamze DEMİRCİOĞLU	Sos. Bil.	20	210
Gonca KAF KUNT	Türkçe	27	330
Hicran SIZMAZ	Görsel San.	18	190
İhsan ÇATALYILDIZ	Okul Öncesi	23	320
Mesut TOPAL	Sos. Bil.	23	320
Naşit ABAK	Türkçe	27	330
Recep GÜÇLÜ	Fen B.	29	350
Semiha KARAASLAN	DKAB	19	210
Süleyman GÖKESEN	Bed. Eğt.	29	350
Zeynep YILMAZ	İlköğretim. Mat.	21	210

Tablo13:Öğretmenlerin Katıldığı Hizmet İçi Eğitim Programları

	Yıl İerisinde Okul/Kurumdan Ayrılan Yönetici Sayısı			Yıl İerisinde Okul/Kurumda Göreve Başlayan Yönetici Sayısı		
	2021	2022	2023	2021	2022	2023
TOPLAM	-	-	2	-	-	2

Tablo14:Okul/Kurumda Oluşan Yönetici Sirkülasyonu Oranı

	Yıl İerisinde Kurumdan Ayrılan Öğretmen Sayısı			Yıl İerisinde Kurumda Göreve Başlayan Öğretmen Sayısı		
	2021	2022	2023	2021	2022	2023
TOPLAM	1	2	-	1	2	6

Tablo15:Okul/Kurumda Oluşan Öğretmen Sirkülasyonu Oranı

	Görevi	Erkek	Kadın	Eğitim Durumu	Hizmet Yılı	Toplam
	Yardımcı Personel	-	1	Lise	10	1

Tablo16:Kurumdaki Mevcut Hizmetli Sayısı

ÇALIŞANLARIN GÖREV DAĞILIMI

Okul Müdürü;

1. Ders okutmak
2. Kanun, tüzük, yönetmelik, yönerge, program ve emirlere uygun olarak görevlerini yürütmeye,
3. Okulu düzene koyar, Denetler.
4. Okulun amaçlarına uygun olarak yönetilmesinden, değerlendirilmesinden ve geliştirmesinden sorumludur.
5. Okul müdürü, görev tanımında belirtilen diğer görevleri de yapar.

Müdür Başyardımcısı

1. Ders okutur
2. Personel arası uyumu ve işbirliğini sağlamak.
3. Personel özlük hakları iş ve işlemlerini yürütmek.
4. Personel mali iş ve işlemlerini yürütmek
5. Okul müdürü tarafından verilen diğer görevleri yerine getirir.

Pansiyondan Sorumlu Müdür Yardımcısı

1. Ders okutur.
2. Öğrencilerin barınma, ısınma, konaklama, yemek ihtiyaçlarını yürütür.
3. Evcil öğrencilerin iş ve işlemlerini takip eder.
4. Pansiyonda tutulacak belletmenlik nöbeti ile iş ve işlemleri yürütür.
5. Pansiyonun İSG şartlarını yerine getirerek çalışanlara güvenli çalışma ortamı hazırlar.
6. Belletmenlikle alakalı öğretmenlerin mali iş ve işlemlerini yürütür.
7. Öğrencilerin harçlık durumlarını yürütür.
8. Müdürün vereceği diğer görevleri yerine getirir.

Müdür Yardımcısı

1. Ders okutur.
2. Okulun her türlü eğitim-öğretim, yönetim, öğrenci, personel, tahakkuk, ayniyat, yazışma, sosyal etkinlikler, yatılılık, bursluluk, güvenlik, beslenme, bakım, nöbet, koruma, temizlik, düzen, halkla ilişkiler gibi işleriyle ilgili olarak okul müdürü tarafından verilen görevleri yapar.
3. Müdür yardımcıları, görev tanımında belirtilen diğer görevleri de yapar.

Öğretmen

1. İlköğretim okullarında dersler sınıf veya branş öğretmenleri tarafından okutulur.
2. Öğretmenler, kendilerine verilen sınıfın veya şubenin derslerini, programda belirtilen esaslara göre plânlamak, okutmak, bunlarla ilgili uygulama ve deneyleri yapmak, ders dışında okulun eğitim-öğretim ve yönetim işlerine etkin bir biçimde katılmak ve bu konularda kanun, yönetmelik ve emirlerde belirtilen görevleri yerine getirmekle yükümlüdürler.
3. Sınıf öğretmenleri, okuttukları sınıfı bir üst sınıfta da okuturlar.
4. İlköğretim okullarının 4'üncü ve 5'inci sınıflarında özel bilgi, beceri ve yetenek isteyen; beden eğitimi, müzik, görsel sanatlar, din kültürü ve ahlâk bilgisi, yabancı dil ve bilgisayar dersleri branş öğretmenlerince okutulur.
5. Derslerini branş öğretmeni okutan sınıf öğretmeni, bu ders saatlerinde yönetimce verilen eğitim-öğretim görevlerini yapar.
6. Okulun bina ve tesisleri ile öğrenci mevcudu, yatılı-gündüzlü, normal veya ikili öğretim gibi durumları göz önünde bulundurularak okul müdürlüğünce düzenlenen nöbet çizelgesine göre öğretmenlerin, normal öğretim yapan okullarda gün süresince, ikili öğretim yapan okullarda ise kendi devresinde nöbet tutmaları sağlanır.
7. Yönetici ve öğretmenler; Resmî Gazete, Tebliğler Dergisi, genelge ve duyurulardan elektronik ortamda yayımlananları Bakanlığın web sayfasından takip eder.
8. Elektronik ortamda yayımlanmayanları ise okur, ilgili yeri imzalar ve uygularlar.
9. Öğretmenler dersleri ile ilgili araç-gereç, laboratuvar ve işliklerdeki eşyayı, okul kütüphanesindeki kitapları korur ve iyi kullanılmasını sağlarlar.

Memur

1. Okulun resmi yazışmalarını takip eder.
2. Personel ve öğrenci devam defterlerinin takibini yapar.
3. Her türlü memuriyet gerektiren iş ve işlemleri yerine getirir.
4. Müdürün vereceği diğer görevleri yerine getirir.

Yardımcı Hizmetler Personeli

1. Yardımcı hizmetler sınıfı personeli, okul yönetimince yapılacak plânlama ve iş bölümüne göre her türlü yazı ve dosyayı dağıtmak ve toplamak,
2. Başvuru sahiplerini karşılamak ve yol göstermek,
3. Hizmet yerlerini temizlemek, Aydınlatmak ve ısıtma yerlerinde çalışmak,
4. Okula getirilen ve çıkarılan her türlü araç-gereç ve malzeme ile eşyayı taşıma ve yerleştirme işlerini yapmakla yükümlüdürler.

Kaloriferci

1. Kaloriferci, kalorifer dairesi ve tesisleri ile ilgili hizmetleri yapar.
2. Kaloriferin kullanılmadığı zamanlarda okul yönetimince verilecek işleri yapar.
3. Kaloriferci, okul müdürüne, müdür yardımcısına ve nöbetçi öğretmene karşı sorumludur.
4. Müdürün vereceği hizmete yönelik diğer görevleri de yapar

Tablo17:ÇalışanlarınGörevDağılımı

Ürün/Hizmet	Personel İşleri	Rehberlik ve Yönlendirme	Öğrenci başarısının değerlendirilmesi	Öğrenci kayıt, kabul ve devam işleri	Öğrencilere Ücretsiz Ders Kitabı Dağıtımı	Sınav İşleri	Sınıf geçme işleri	Öğrenim belgesi	Sportif Faaliyetler	Sosyal ve Kültürel Faaliyetler	Öğrenci davranışlarının değerlendirilmesi	Öğrenci sağlığı ve güvenliği	Mezunlar (Öğrenci)	Öğrenci Servisleri	Eğitim-Öğretimi ve Yönetimi Geliştirme Çalışmaları	Fiziki Nitelik Geliştirme Çalışmaları	Staj İşleri	Okul çevre ilişkileri
Milli Eğitim Bakanlığı	√	√	√	√	√	√									√	√	√	
Niğde Valiliği	√														√	√		√
İl Milli Eğitim Müdürlüğü	√	√		√	√	√			√	√		√			√	√	√	
Bor Kaymakamlığı	√				√					√					√	√		
Bor İlçe Milli Eğitim Müdürlüğü	√	√	√	√	√	√	√	√	√	√	√	√	√	√	√	√	√	√
Okullar /Kurumlar		√							√	√					√	√	√	√
Özel Öğretim Kurumları		√	√			√			√	√								
Yöneticilerimiz	√	√	√	√	√	√	√	√	√	√	√	√	√	√	√	√		√
Öğretmenler	√	√	√		√	√	√		√	√	√	√	√	√	√			√
Öğrenciler		√			√	√			√	√		√	√	√				√
Okul aile birlikleri																	√	√
Memur ve Hizmetli	√																√	√
Belediye									√	√						√		√
İlçe Sağlık Müdürlüğü												√						
Meslek odaları		√											√					
Eğitim Sendikaları	√													√				√
Vakıflar																√		√
Muhtarlıklar																√		√
Tarım İlçe Müdürlüğü												√						√
Sivil Savunma İl Müdürlüğü												√				√		
Türk Telekom İlçe Müdürlüğü																√		
Medya		√												√	√			√

Ürün/Hizmet	Personel İşleri	Rehberlik ve Yönlendirme	Öğrenci başarısının değerlendirilmesi	Öğrenci kayıt, kabul ve devam işleri	Öğrencilere Ücretsiz Ders Kitabı Dağıtımı	Sınav İşleri	Sınıf geçme işleri	Öğrenim belgesi	Sportif Faaliyetler	Sosyal ve Kültürel Faaliyetler	Öğrenci davranışlarının değerlendirilmesi	Öğrenci sağlığı ve güvenliği	Mezunlar (Öğrenci)	Öğrenci Servisleri	Eğitim-Öğretimi ve Yönetimi Geliştirme Çalışmaları	Fiziki Nitelik Geliştirme Çalışmaları	Staj İşleri	Okul çevre ilişkileri
Milli Eğitim Bakanlığı	√	√	√	√	√	√									√	√	√	
Niğde Valiliği	√														√	√		√
İl Milli Eğitim Müdürlüğü	√	√		√	√	√			√	√		√			√	√	√	
Bor Kaymakamlığı	√				√					√					√	√		
Bor İlçe Milli Eğitim Müdürlüğü	√	√	√	√	√	√	√	√	√	√	√	√	√	√	√	√	√	√
Okullar /Kurumlar		√							√	√					√	√	√	√
Özel Öğretim Kurumları		√	√			√			√	√								
Yöneticilerimiz	√	√	√	√	√	√	√	√	√	√	√	√	√	√	√	√		√
Öğretmenler	√	√	√		√	√	√		√	√	√	√	√	√	√			√
Öğrenciler		√			√	√			√	√		√	√	√				√
Okul aile birlikleri																√		√
Memur ve Hizmetli	√															√		√
Belediye									√	√						√		√
İlçe Sağlık Müdürlüğü												√						
Meslek odaları		√											√					
Eğitim Sendikaları	√													√				√
Vakıflar																√		√
Muhtarlıklar																√		√
Tarım İlçe Müdürlüğü												√						√
Sivil Savunma İl Müdürlüğü												√				√		
Türk Telekom İlçe Müdürlüğü																√		
Medya		√												√	√			√

Mevcut Kapasite				Mevcut Kapasite Kullanımı ve Performans					
Psikolojik Danışman Norm Sayısı	Görev Yapan Psikolojik Danışman Sayısı	İhtiyaç Duyulan Psikolojik Danışman Sayısı	Görüşme Odası Sayısı	Danışmanlık Hizmeti Alan			Rehberlik Hizmetleri İle İlgili Düzenlenen Eğitim/Paylaşım Toplantısı vb. Faaliyet Sayısı		
				Öğrenci Sayısı	Öğretmen Sayısı	Veli Sayısı	Öğretmenlere Yönelik	Öğrencilere Yönelik	Velilere Yönelik
1	1	0	1	110	2	12	4	7	2

Tablo18:Okul Rehberlik Hizmetleri

2.7.3. TEKNOLOJİK DÜZEY

Okulumuzun binası ile açık ve kapalı alanlarına ilişkin temel bilgiler altta yer almaktadır.

Fiziki Mekân Durumu

Fiziki Mekân	Var	Yok	Adedi	İhtiyaç
Öğretmen Odası	var		1	
Ekipman Odası	var		1	
Kütüphane	Var		1	
Rehberlik Servisi	Var		1	
Resim Odası	Var		1	
Müzik Odası	Var		1	
Çok Amaçlı Salon	Var		1	
Teknoloji ve Tasarım Odası	Var		1	
Bilgisayar laboratuvarı	Var		1	
Yemekhane	Var		1	
Spor Salonu	Var		1	
Otopark	Var		1	
Spor Alanları	Var		1	
Kantin	Var		1	
Fen Bilgisi Laboratuvarı	Var		1	
Atölyeler	Var		1	
Yardımcı Personel Odası	Var		1	
Arşiv	var		1	
Harita Odası	Var		1	
Destek Odası	var		1	

Tablo19:FizikiMekânDurumu

2.7.3.1. SINIF ve ÖĞRENCİ BİLGİLERİ

Okulumuzda yer alan sınıfların öğrenci sayıları alttaki tabloda verilmiştir.

SINIFI	Kız	Erkek	Toplam
Okul Öncesi Sınıfı	10	14	24
5/A	11	16	27
6/A	9	19	28
7/A	13	18	31
8/A	12	16	28
TOPLAM	35	35	138

Tablo20:Sınıf Mevcutları

2.7.3.2. DONANIM ve TEKNOLOJİK KAYNAKLARIMIZ

Teknolojik kaynaklar başta olmak üzere okulumuzda bulunan çalışır durumdaki donanım malzemesine ilişkin bilgiye alttaki tabloda yer verilmiştir.

Teknolojik Araç-Gereç Durumu

Araç-Gereçler	2021	2022	2023	İhtiyaç
Bilgisayar	26	26	26	10
Yazıcı	7	7	7	0
Tarayıcı	6	6	6	0
Projeksiyon	1	1	1	0
İnternet Bağlantısı	1	1	1	0
Televizyon	5	5	5	0

Tablo21:Teknolojik Kaynaklar

2.7.4. MALİ KAYNAKLAR

Okulumuzun genel bütçe ödenekleri, okul aile birliği gelirleri ve diğer katkılarda dâhil olmak üzere gelir ve giderlerine ilişkin son iki yıl gerçekleşme bilgileri alttaki tabloda verilmiştir.

Kaynaklar	2024	2025	2026	2027	2028
Genel Bütçe	0	0	0	0	0
Okul – Aile Birliği	2500	15000	20000	25000	30000
Özel İdare	0	0	0	0	0
Kira Gelirleri	0	0	0	0	0
Döner Sermaye	0	0	0	0	0
Dış Kaynak/Projeler	0	0	0	0	0
Diğer	2500	15000	20000	25000	30000
TOPLAM	2500	15000	20000	25000	30000

Harcama Kalemi	Çeşitleri
Onarım	Okul/kurum binası ve tesisatlarıyla ilgili her türlü Küçük onarım; makine, bilgisayar, yazıcı vb. bakım giderleri
Sosyal-sportif faaliyetler	Etkinlikler ile ilgili giderler
Temizlik	Temizlik malzemeleri alımı
İletişim	Posta, mesaj giderleri
Kırtasiye	Her türlü kırtasiye ve sarf malzemesi giderleri

Tablo22-1:Harcama Kalemler

YILLAR	2021		2022		2023	
HARCAMAKALEMLERİ	GELİR	GİDER	GELİR	GİDER	GELİR	GİDER
Temizlik	6500TL		52.000TL	20.325TL	130.000TL	30.762TL
Küçük Onarım						
Bilgisayar Harcamaları				13.911TL		32.763TL
Büro Makineleri Harcamaları						
Telefon						
Sosyal Faaliyetler						
Kırtasiye		6500 TL		16.069TL		16.374TL
GENEL		6500 TL		50.305 TL		79.899

Tablo23: Gelir Gider Bilgileri

2.7.5 İSTATİSTİKİ VERİLER

DESTEKLEME YETİŞTİRME KURSLARI (DYK)	2020-2021	2021-2022	2022-2023
Kurs Açılan Dersler	TRK-MAT-FEN-İNG-İNK	TRK-MAT-FEN-İNG-İNK	TRK-MAT-FEN-SOS-İNG-İNK
Kursa Katılan Öğrenci Sayısı	25	27	28
Kurslarda Görev Alan Öğretmen Sayısı	4	4	4

Tablo25:Geçmiş Yıllar DYK Durum Tablosu

OKULUN AKADEMİK BAŞARISI	2020-2021	2021-2022	2022-2023
Sınavla öğrenci alan liselere yerleşen öğrencisi sayısı	1	1	1
İl başarı sırası	0	0	0
Sınıfını doğrudan geçen öğrenci oranı	%100	%100	%100
Sınıf tekrarı yapan öğrenci oranı	0	0	0

Tablo26:Geçmiş Yıllar Akademik Başarı Durum Tablosu

OKULFAALİYETLERİNE KATILIM	Kutlama Etkinlikleri			Anma Günleri			Kermesler		
	Görevli Öğretmen Sayısı	Katılan Öğrenci Sayısı	Katılan Veli sayısı	Görevli Öğretmen Sayısı	Katılan Öğrenci Sayısı	Katılan Veli sayısı	Görevli Öğretmen Sayısı	Katıla Öğrenci Sayısı	Katılan Veli sayısı
OKUL KÜLTÜREL FAALİYETLERİNE KATILIM	GEZİLER			SERGİLER			TİYATRO-DİNLETİ		
	Görevli Öğretmen Sayısı	Katılan Öğrenci Sayısı	Katılan Veli sayısı	Görevli Öğretmen Sayısı	Katılan Öğrenci Sayısı	Katılan Veli sayısı	Görevli Öğretmen Sayısı	Katılan Öğrenci Sayısı	Katılan Veli sayısı
2020-2021	0	0	0	4	40	1	1	80	0
2021-2022	16	89	1	4	45	1	0	0	0
2022-2023	0	0	0	4	50	2	0	0	0

Tablo28:Geçmiş Yıllar Okul Kültürel Faaliyetlerine Katılım Tablosu

BİLİMSEL ÇALIŞMA PROJE DURUMU	2020-2021	2021-2022	2022-2023
Okul bilimsel araştırmaları (Okulun paydaşlarınca yapılan bilimsel araştırmalar belirtilir.)	0	0	0
Okul bilimsel yayınları (Okul/kurum ya da okul paydaşlarınca yayımlanan kitap, makale vb. bilimsel yayımlardan bahsedilir.)	0	0	0
Okulun Katıldığı Proje Sayısı	0	0	0

Tablo29:Geçmiş Yıllar Bilimsel Çalışma Durum Tablosu

ÖĞRENCİ DEVAM DURUMU	2020-2021	2021-2022	2022-2023
Öğrencilerin Devamsızlık Ortalaması	5	6	5
Devamsızlıktan Kalan Öğrenci Sayısı	0	0	0
Önceki yıl devamsız olup da devamı sağlanan öğrenci sayısı	0	0	0

Tablo31:Geçmiş Yıllar Devam Durumu Tablosu

KURULANSOSYAL KULÜPLER	KULÜPLERİN GERÇEKLEŞTİRDİĞİ FAALİYET SAYISI		
	2020-2021	2021-2022	2022-2023
SPOR KULÜBÜ	1	1	1
AFET HAZIRLIK KULÜBÜ	2	2	2
GÖRSEL SANATLAR KULÜBÜ	4	4	4
MÜZİK KULÜBÜ	1	1	1
DEĞERLER KULÜBÜ	3	3	3
KÜTÜPHANECİLİK KULÜBÜ	1	1	1
YABANCI DİL KULÜBÜ	1	1	1
ÇEVRE KORUMA KULÜBÜ	1	1	1
BİLİM FEN VE TEKNOLOJİ KULÜBÜ	1	1	1
DEMOKRASİ İNSAN HAKLARI ve YURTTAŞLIK KULÜBÜ	1	1	1

Tablo32:Geçmiş Yıllar Sosyal Kulüp Faaliyetleri Tablosu

PERSONEL DEVAM DURUMU	2020-2021	2021-2022	2022-2023
Personel Sevk Alma ortalaması	-	-	-
Zorunlu izinler hariç alınan izin süreleri (gün)	5	5	5
Alınan rapor ortalaması	4,5	5,5	5,5

Tablo33:Geçmiş Yıllar Personel Devam Durumu Tablosu

2.7. ÇEVREANALİZİ

Çevre analizinde; okulumuz etkileyebilecek dışsal değişimler ve eğilimler değerlendirilmiştir. PEST Analizi faktörlerin incelenerek önemi ve hemen harekete geçilmesi gerekenleri tespit etmek ve bu faktörlerin, olumlu veya olumsuz kimleri etkilediğini ortaya çıkarmak için yapılan analizdir. Okulumuzda PEST Analizi, politik (siyasi), ekonomik, sosyal ve teknolojik faktörlerin incelenerek önemli ve hemen harekete geçirilmesi gerekenleri tespit etmek ve bu faktörlerin olumlu (fırsat) veya olumsuz (tehdit) etkilerini ortaya çıkarmak için yapılan bir analizdir. Politik, ekonomik, sosyal ve teknolojik değişimlerin sakıncalı (tehdit) taraflarından korunmak, avantajlı (fırsat) taraflarından yararlanmaya çalışmaktır. Okulumuz politik, ekonomik, sosyal ve teknolojik alanlardaki çevre değişkenlerini değerlendirmiş, bu değişkenlerin okulun gelişimine nasıl katkı sağlayacağını ya da okul gelişiminin nasıl engellenebileceğini belirlemiştir. Bu değişkenlerden okulumuzun gelişimine katkı sağlayacak olanları bir fırsat olarak değerlendirilmiştir. Bunun yanı sıra okul gelişimini engelleyebilecek olan değişkenler ise tehdit olarak alınmış ve planlama yapılırken bu tehditlerin göz önünde bulundurulmuştur. Sosyal faktörler çevrenin sosyo-kültürel değerleri ve tutumları ile ilgilidir. Bu değer ve tutumlar okulumuzun çalışmalarları ve hizmet sunduğu kesimler açısından önemlidir. Çünkü bu konular örgütün stratejik hedeflerini, amaçlarını etkileyebilir, kurum açısından bir fırsat ya da tehdit oluşturabilir. Sosyal açıdan çevre analizi yapılırken kurumun bulunduğu çevredeki yaşantı biçimi, halkın kültürel düzeyi, toplumsal gelenekler vb. konular dikkate alınmalı, bu konuların kurum açısından bir fırsat mı yoksa tehdit unsuru mu olduğu tespit edilmelidir. Teknolojik alandaki hızlı gelişmeler, telefon, radyo, televizyon ve internet gibi günümüz haberleşme araçları çevrede olup bitenlerden zamanında haberdar olma olanakları yanında, yazılı haberleşmenin ifade güçlüklerini ortadan kaldırmış, hatta birtakım olayları görerek anında izleyebilme olasılığını gerçekleştirmiş bulunmaktadır. Herhangi bir haber, mesaj veya önemli bir olay, dünyanın herhangi bir yerine vakit geçirmeksizin çok çabuk ulaşmakta; dünyanın herhangi bir yerinden başka bir yere bilgi ve deneyim transferi gerçekleştirilebilmektedir. Bu durum bilimsel, teknik ve düşünsel alanlarda meydana gelen gelişmelerin iyi veya kötü sonuçlarıyla bütün dünyaya yayılmasını sağlamaktadır. Böylece, dünyada kişiler arası ilişkilerde olduğu kadar, grup ve uluslararası ilişkilerde de sosyo-kültürel yönden hızlı değişimler meydana gelmektedir. Bilimsel, teknik ve düşünsel değişimler, eğitim ve öğretim alanındaki sistem ve yöntemleri de temelinden değişime zorlamaktadır.

Politik ve yasal etmenler	Ekonomik çevre değişkenleri
<p>Okulumuz, Milli Eğitim Bakanlığı politikaları ve Milli Eğitim Bakanlığı 2024–2028 stratejik planlama faaliyetleri ışığında eğitim-öğretim faaliyetlerine devam etmektedir.Öğrencilerini eğitimin merkezine koyan bir yaklaşım sergileyen okulumuz, öğrencilerin yeniliklere açık ve yeniliklerden haberdar, gelişim odaklı olmasını sağlayıcı,önleyici çalışmalarla,risklerden koruyucu politikalar uygulayarak yasal sorumluluklarını en iyi şekilde yerine getirmek için çalışmaktadır.</p> <p>Bakanlık, il ve ilçe stratejik planlarının incelenmesi, Yasal yükümlülüklerin belirlenmesi, Oluşturulması gereken kurul ve komisyonlar, Okul/kurum çevresindeki politik durum.</p>	<p>Okulumuzun bulunduğu bölge olarak genel bağlamda ailelerimizin sosyo ekonomik seviyeleri orta durumda olan ailelerden oluşmaktadır.Bu bağlamda ailelerin okulun maddi kaynaklarına katkısı pek olmamaktadır. Belli dönemlerde okul bünyesinde okul-aile işbirliği ile çalışmaları düzenlenmekte,buradan elde edilen gelirlerle okulumuzun eksikleri giderilmeye çalışılmaktadır. Bölge genel olarak işçilerden oluşmaktadır.Çok azda olsa memur velilerde vardır.Okulumuzun ihtiyaçları Merkezi yönetim bütçesinden gönderilen ödenekler ve Okul-Aile Birliği tarafından karşılanmaktadır.</p>
Sosyal-kültürel çevre değişkenleri	Teknolojik çevre değişkenleri
<p>Okulumuzun yatılı okul sebebiyle öğrencilerimizle diğer okullara göre daha fazla vakit geçirme imkanımız olabiliyor. Bunun sonucunda da öğrencilerimizin okula bağlılıklarını artıracak faaliyetlerde bulunabiliyoruz. Velilerimizin bizlere olan destekleri de öğrencilerimizin gelişimlerinde önemli rol oynamaktadır.</p>	<p>Okulumuz bakanlığımız tarafından maddi anlamda desteklenmektedir. Nitekim yatılı okul olmamız nedeniyle maddi yönden bakanlığımız tarafından maddi destek taleplerimiz olumlu olarak karşılanmaktadır. Bunun neticesinde de teknolojik imkanlara ulaşma konusunda herhangi bir sorun yaşanmamaktadır. Ayrıca Fatih Projesine bağlı olarak okulumuzda akıllı tahtalar mevcuttur ve aktif kullanılmaktadır.</p>

Ekolojik ve doğal çevre değişkenleri	Etik ve ahlaksal değişkenler
<p>Okulumuz yerleşim yeri olarak kenar mahalle olması, ekonomik faaliyetlere bağlı olarak okula devam konusunda dönemsel sorunlar yaşanmakta ve bu da akademik başarıyı olumsuz etkilemektedir.</p>	<p>Karşılıklı Saygı ve Hoşgörü, Dürüstlük ve Güvenilirlik, Dayanışma Ve Yardımlaşma, Çevre Duyarlılığı ve Temizlik, Adalet ve Eşitlik : Anlaşmazlıkların barışçıl bir şekilde çözülmesine yardımcı olur. Bu Etik ve ahlaki değerler mahallede sakinler arasında harmoni ve dayanışmanın sağlanmasına yardımcı olabilir. Bu değerlerin benimsenmesi, toplumun daha sağlıklı ve mutlu bir şekilde bir arada yaşamasını sağlayabilir. Bu duruma en büyük katkıyı sağlayacak Olanda okullardır.</p>

Tablo34:PESTLEAnalizTablosu

2.8. GZFT (GÜÇLÜ, ZAYIF, FIRSAT, TEHDİT) ANALİZİ

Okulumuzun temel istatistiklerinde verilen okul künyesi, çalışan bilgileri, bina bilgileri, teknolojik kaynak bilgileri ve gelir gider bilgileri ile paydaş anketleri sonucunda ortaya çıkan sorun ve gelişime açık alanlar iç ve dış faktör olarak değerlendirilerek GZFT tablosunda belirtilmiştir. Dolayısıyla olguyu belirten istatistikler ile algıyı ölçen anketlerden çıkan sonuçlar tek bir analizde birleştirilmiştir.

Kurumun güçlü ve zayıf yönleri donanım, malzeme, çalışan, iş yapma becerisi, kurumsal iletişim gibi çok çeşitli alanlarda kendisinden kaynaklı olan güçlülükleri ve zayıflıkları ifade etmektedir ve ayırmda temel olarak okul müdürü/müdürlüğü kapsamında bakılarak iç faktör ve dış faktör ayrımı yapılmıştır.

İç Çevre		Dış Çevre	
Güçlü Yönler	Zayıf Yönler	Fırsatlar	Tehditler
Öğrencilerin devamsızlık yapmaması, disiplin Sorunları yaşanmaması,	Dersliklerin küçük olması.	Yerel Yönetimin Eğitim hizmetlerine yönelik duyarlılığı,	Okulumuzun trafiğin yoğun bölgelerde olmasından dolayı güvenlik tehdidi
Teknolojik altyapıdan öğretmenlerin yararlanma düzeylerinin yüksek olması. Genç ve dinamik bir eğitim çalışanlarının bulunması.	Çalışanların sosyal ve kültürel faaliyetlere yeterince katılmaması.	Hayırseverlerin bağışları ve duyarlılığı	Okulumuza meydana gelen maddi zararlardan dolayı yapılan masraflar.
Öğrenci başına düşen açık alan oranının yeterli olması.	Proje, beceri üretme potansiyelinin düşük olması.	Konum itibarıyla, kentleşmenin getirdiği, trafik, gürültü, sosyal karmaşa gibi olumsuzluklardan Göreli olarak daha az etkilenmesi.	Teknolojik altyapının yenilenememesi.
Kaynak çeşitliliğinin bulunması.	Öğrenci akademik başarısının düşük olması	Yakın sosyal çevrede eğitim kurumuna destek olma eğiliminin yüksek olması,	Okul binasının trafiğe çok yoğun bir bölgeye kurulmuş olması

Tablo35:GZFTListesi

	Fırsatlar	Tehditler
Güçlü Yönler	<p>Okulumuz yatılı olması hasebiyle bakanlığımız tarafından maddi anlamda desteklenmektedir. Ayrıca okulumuzun konumu Bor ilçesi merkezindedir. Belediye ile olan olumlu ilişkilerimiz sayesinde birçok imkana ulaşabilme niteliğine sahibiz. Velilerimizin desteği de güçlü yönümüzdür.</p>	<p>Öğrencilerimizin çoğunun yatılı öğrenci olması ve öğrencilerimizin ailelerinden uzakta eğitim alıyor olmaları bizler öğrencilerimiz açısından psikolojik anlamda zorlayıcı bir durumdur.</p>
Zayıf Yönler	<p>Öğrencilerimizin akademik başarılarını artırmak amacıyla yapılacak olan etkinliklerde velilerimizin her an okulumuz adına ulaşılabilir olmayışı zayıf yönümüzdür.</p>	<p>Veli-okul iletişimini zayıf olduğu durumlar tehdit oluşturabilmektedir.</p>

Tablo36:GZFTStratejileri

2.9. TESPİTVEİHTİYAÇLARINBELİRLENMESİ

Gelişim ve sorun alanları analizi ile GZFT analizi sonucunda ortaya çıkan sonuçların planın geleceğe yönelim bölümü ile ilişkilendirilmesi ve buradan hareketle hedef, gösterge ve eylemlerin belirlenmesi sağlanmaktadır.

Gelişim ve sorun alanları ayrımında eğitim ve öğretim faaliyetlerine ilişkin üç temel tema olan Eğitime Erişim, Eğitimde Kalite ve Kurumsal Kapasite kullanılmıştır. Eğitime erişim, öğrencinin eğitim faaliyetine erişmesi ve tamamlamasına ilişkin süreçleri; Eğitimde kalite, öğrencinin akademik başarısı, sosyal ve bilişsel gelişimi ve istihdamı da dâhil olmak üzere eğitim ve öğretim sürecinin hayata hazırlama evresini; Kurumsal kapasite ise kurumsal yapı, kurum kültürü, donanım, bina gibi eğitim ve öğretim sürecine destek mahiyetinde olan kapasiteyi belirtmektedir.

Durum Analizi Aşamaları	Tespitler	İhtiyaçlar
Uygulanmakta Olan Stratejik Planın Değerlendirilmesi	İzleme ve değerlendirme çalışmalarında eksiklikler saptanmıştır.	İzleme ve değerlendirme için Etkin bir sistem kurulması
Paydaş Analizi	Aileler ile iletişim ve iş birliği yetersizdir.	Aileler ile ilişkileri güçlendirilecek bir ekosistemin kurulması
Okul İçi Analiz	Öğrencilerin öğrenme stilleri arasında en yüksek yüzde (%80) Sosyal öğrenmedir.	İşbirlikçi öğretim tekniklerine ağırlık verilmesi

Tablo37: TespitveİhtiyaçlarıBelirlenmesi

BÖLÜM3:GELECEĞEYÖNELİM

Okul Müdürlüğümüzün Misyon, vizyon, temel ilke ve değerlerinin oluşturulması kapsamında öğretmenlerimiz, öğrencilerimiz, velilerimiz, çalışanlarımız ve diğer paydaşlarımızdan alınan görüşler sonucunda stratejik plan hazırlama ekibi tarafından oluşturulan Misyon, Vizyon, Temel Değerler; Okulumuz Üst Kuruluna sunulmuş ve üst kurul tarafından onaylanmıştır.

3.1. MİSYONUMUZ

Okulumuzun misyonu temel olarak öğrencilerimiz öncelikle gerçek hayata ardından da bir üst eğitim kurumuna hazırlamaktır. Bu hazırlık sürecinde Atatürk ilke ve inkılâplarına bağlı, vatanını seven, vatani ve bayrağı için gereken bütün sorumlulukları alabilecek vatansever kişiler yetiştirmektir.

3.2. VİZYONUMUZ

“Eğitimde kaybedilecek birey yoktur.” Felsefesinden hareketle her bireyi eğitim-öğretim faaliyetlerinin içine çekmek ve her bireyin kendi özelliklerine göre yönlendirme yaparak bireyleri gerçek hayata hazırlamak olan vizyonumuz sayesinde görünür olacağız.

3.3. TEMELDEĞERLERİMİZ

Temel Değerlerimiz	
1	Empati
2	Bilimsel Bilgiye Hakim
3	Teknolojiye Hakim
4	Milli ve Manevi Değerlere Sahip Çıkan
5	Uluslar arası Normları Benimsemiş
6	Paylaşıcılık
7	Ulaşılabilir
8	Güvenilirlik ve tarafsızlık
9	Kaliteli
10	Samimi
11	Verimli Olan
12	Saygınlık
13	Şeffaflık

Tablo38:DeğerlerimizTablosu

TEMA 1. EĞİTİM ÖĞRETİME ERİŞİM VE KATILIM

Tablo 39. Stratejik Amaç 1 Amaç-Hedef-Performans Göstergeleri Tablosu

Amaç1	A1. Öğrencilerin eğitim öğretime etkin katılımlarıyla donanımlı olarak bir üst öğrenime geçişi sağlanacaktır.									
Hedef1.1	H1.1. Öğrenme kayıpları; önleyici çalışmalar yapılarak azaltılacaktır.									
PerformansGöstergeleri	Hedefe Etkisi*	Başlangıç Değeri**	1. Yıl	2. Yıl	3. yıl	4. Yıl	5. Yıl	İzleme Sıklığı	Rapor Sıklığı	
PG1.1.1 Bir eğitim ve öğretim yılında destekleme ve yetiştirme kurslarına kayıt yaptıran öğrenci oranı (%)	%35	10	% 15	%18	%21	%28	%35	6ay	1Yıl	
PG1.1.2 Destekleme ve yetiştirme kurslarına devam eden öğrencilerin katılım sağladığı derslerin not ortalaması	%35	10	62	70	75	85	100	6ay	1Yıl	
PG1.1.3 20 gün ve üzeri özürsüz devamsızlık yapan öğrenci oranı (%)	%15	15	%15	%15	%15	%15	%15	6ay	1Yıl	
PG1.1.4 20 gün ve üzeri özürlü devamsızlık yapan öğrenci oranı (%)	%15	15	%15	%15	%15	%15	%15	6ay	1Yıl	
Koordinatör Birim	Okul idaresi									
İşbirliği Yapılacak Birimler	Okul İdaresi ve öğretmenleri									
Riskler	1-LGS'ye girmek istemeyen öğrenciler 2-Sınav stresi yaşayıp sağlık sorunu yaşayacak öğrenciler 3-Ergenlik döneminin verdiği ruhsal sıkıntılar									
Stratejiler	S 1.1.1. Öğrencilerin genel derslerdeki kazanım eksiklikleri tespit edilerek destekleme ve yetiştirme kurslarıyla akademik yeterliklerinin artırılması sağlanacaktır. S 1.1.2. DYK'lara yönelik ders içeriklerine katkı sağlayacak etkinlik, okuma vb aktivitelerin zenginleştirilmesi sağlanacaktır. S 1.1.3. DYK içerikleri öğrencinin hazır bulunuşluk seviyesi dikkate alınarak hazırlanacaktır. S 1.2.4. Öğrencilerin devamsızlık nedenleri tespit edilerek devamsızlığa neden olan etmenler giderilecektir.									
MaliyetTahmini	10.000 TL									
Tespitler	OKUL İÇİ ANALİZ: Öğrencilerin üst öğretime hazırlanma konusundaki akademik başarısı yetersizdir.									
İhtiyaçlar	OKUL İÇİ ANALİZ: Öğrenci ve velilerin üst öğrenim konusunda daha bilinçli hale gelmesi için rehberlik faaliyetlerinin artırılması.									

NOT: TEMA 1 tablosunda Performans Göstergesi 1.1.2 yüzde (%)değer olarak verilmemiş olup diğer performans göstergeleri yüzde (%) değer olarak verilmiştir.

Tablo 40. Stratejik Amaç1/Hedef 2 Amaç-Hedef-Performans Göstergeleri Tablosu

Amaç1	A1. Öğrencilerin eğitim öğretime etkin katılımlarıyla donanımlı olarak bir üst öğrenime geçişi sağlanacaktır.								
Hedef1.2	H1.2. Öğrencilerin okula erişim, devam ve okulu tamamlama oranları artırılabacaktır.								
Performans Göstergeleri	Hedefe Etkisi*	Başlangıç Değeri**	1. Yıl	2. Yıl	3. yıl	4. Yıl	5. Yıl	İzleme Sıklığı	Rapor Sıklığı
PG1.2.1 Bir eğitim ve öğretim yılında devamsızlık süresi 20 günden (mazeretli ve mazeretsiz) fazla olan öğrenci oranı (%)	%25	1	% 5	%8	%11	%15	%20	6ay	1 Yıl
PG1.2.2 Okula kayıt olanların mezun olma oranı (%)	%25	25	%25	%25	%25	%25	%25	6ay	1 Yıl
PG1.2.3 Bir eğitim ve öğretim yılında destekleme ve yetiştirme kurslarına kayıt yaptıran öğrenci oranı (%)	%25	25	%25	%25	%25	%25	%25	6ay	1 Yıl
PG1.2.4. Destekleme ve yetiştirme kurslarındaki toplam ders saatinin 1/5'ine devam etmeyen öğrenci oranı (%)	%25	10	%15	%20	%25	%25	%25	6ay	1 Yıl
Koordinatör Birim	Okul İdaresi								
İşbirliği Yapılacak Birimler	Okul İdaresi ve öğretmenleri								
Riskler	1-LGS'ye girmek istemeyen öğrenciler 2-Sınav stresi yaşayıp sağlık sorunu yaşayacak öğrenciler 3-Ergenlik döneminin verdiği ruhsal sıkıntılar								
Stratejiler	S1.2.1. Öğrencilerin devamsızlık nedenleri belirlenecek, öğrenci ve veli iş birliğiyle bu nedenleri ortadan kaldırmaya yönelik çalışmalar yürütülecektir. S1.2.2.Okul ortamının öğrenciler için cazip hale gelmesini sağlayacak sosyal, sportif vb. imkânlar artırılabacaktır. S1.2.3. DYK kurslarına devamsızlık nedenleri araştırılarak devamsızlığı azaltacak çalışmalar yapılacaktır.								
Maliyet Tahmini	5.000 TL								

Tespitler	OKUL İÇİ ANALİZ: Öğrencilerin üst öğretime hazırlanma konusundaki akademik başarısı yetersizdir.
İhtiyaçlar	OKUL İÇİ ANALİZ: Öğrenci ve velilerin üst öğrenim konusunda daha bilinçli hale gelmesi için rehberlik faaliyetlerinin artırılması.

TEMA 2. EĞİTİM VE ÖĞRETİMDE KALİTE

Tablo 41. Stratejik Amaç2 Amaç-Hedef-Perforamans Göstergeleri Tablosu

Amaç2	A2. Ortaokul kademesinde öğrencilerin kaliteli eğitime erişimleri fırsat eşitliği temelinde artırılarak bilişsel, duyuşsal ve fiziksel olarak çok yönlü gelişimleri sağlanacak ve temel hayat becerilerini edinmiş öğrenciler yetiştirilecektir.								
Hedef2.1	H2.1 Öğrencilerin bilimsel, kültürel, sanatsal, sportif ve toplum hizmeti alanlarında ders dışı etkinliklere katılım oranı artırılacaktır								
Performans Göstergeleri	Hedefe	Başlangıç	1. Yıl	2. Yıl	3. yıl	4. Yıl	5. Yıl	İzleme	Rapor Sıklığı
	Etkisi*	Değeri**						Sıklığı	
PG2.1.1 Okulda bir eğitim ve öğretim döneminde bilimsel, kültürel, sanatsal ve sportif alanlarda en az bir faaliyete katılan öğrenci oranı (%)	%20	5	%6	%7	%8	%10	%15	6 ay	1Yıl
PG2.1.2 Bir eğitim ve öğretim yılında en az iki sosyal sorumluluk ve toplum hizmeti çalışmalarına katılan öğrenci oranı (%)	%20	0	%5	%6	%9	%14	%20	6 ay	1Yıl
PG2.1.3 Bir eğitim ve öğretim yılında yerel, ulusal ve uluslararası proje, yarışma vb. etkinliklere katılan öğrenci oranı (%)	%20	0	%3	%5	%7	%10	%15	6 ay	1Yıl
PG2.1.4 Okulda bir eğitim ve öğretim yılında geleneksel çocuk oyunları alt başlığında en az bir faaliyete katılan öğrenci oranı (%)	%20	1	%3	%7	%12	%15	%20	6 ay	1Yıl
PG 2.1.5 Okulda bir eğitim ve öğretim yılında geleneksel çocuk oyunlarına yönelik olarak düzenlenen alan/mekan sayısı.	%20	2	2	3	3	3	3	6 ay	1Yıl
KoordinatörBirim	Okul İdaresi								
İşbirliğiYapılacakBirimler	Okul İdaresi ve öğretmenleri								
Riskler	1-Akademik başarının düşmesi								

Stratejiler	S2.1.1. Her bir öğrencinin bir kulüp faaliyetinde aktif olarak yer alması sağlanarak kulüp faaliyetlerinin etkinliği artırılacaktır. S2.1.2 Öğrencilerin seviyelerine uygun olarak toplumsal sorunların çözümüne katkı sağlamak ve farkındalık oluşturmak amacıyla afet ve acil durum, çevre, eğitim, spor, kültür ve turizm, sağlık ve sosyal hizmetler alanlarında toplum hizmeti faaliyetlerine katılımları artırılacaktır. S2.1.3 Diğer kurum ve kuruluşlarla iş birliği içerisinde yürütülen bilimsel, sosyal, kültürel, sanatsal ve sportif alanlardaki faaliyetler artırılacaktır. S2.1.4 Okul bahçeleri çocukların geleneksel oyunlarla vakit geçirmelerini sağlayacak ve gelişimlerini destekleyecek şekilde etkin olarak kullanılacaktır S2.1.5.Öğrencilerin yerel, ulusal ve uluslararası proje ve yarışmalara katılmaları teşvik edilecektir.
Maliyet Tahmini	10.000 TL
Tespitler	PAYDAŞ ANALİZİ: Ailelerin okulumuzdaki sanatsal ve kültürel faaliyetlere katılımı azdır.
İhtiyaçlar	PAYDAŞ ANALİZİ: Ailelerle daha yakından ve sık görüşüp onların sanatsal ve kültürel faaliyetlere katılımını artırmak..

TEMA 3. KURUMSAL KAPASİTE

Tablo 42. Stratejik Amaç3 Amaç-Hedef-Performans Göstergeleri Tablosu

Amaç3	A.3.Yatılı bölge ortaokullarındaki öğrencilerin kaliteli eğitime erişimleri fırsat eşitliği temelinde artırılarak bilişsel, duyuşsal ve fiziksel olarak çok yönlü gelişimleri sağlanacak ve temel hayat becerilerini edinmiş öğrenciler yetiştirilecektir
Hedef3.1	H 3.1. Kaliteli eğitime erişimde fırsat eşitliğini sağlamak amacıyla beslenme ve barınma hizmetlerinin niteliği artırılacaktır.

Performans Göstergeleri	Hedef Etkisi*	Başlangıç Değeri**						İzleme Sıklığı	Rapor Sıklığı
			1. Yıl	2. Yıl	3. yıl	4. Yıl	5. Yıl		
PG3.1.1 Yatılı bölge ortaokullarının pansiyonlarında barınan öğrencilerin pansiyon hizmetlerine yönelik memnuniyet oranı (%)	%35	60	75	80	85	90	95	6 ay	1Yıl
PG3.1.2 Yatılı bölge ortaokulu pansiyonlarının doluluk oranı (%)	%35	35	40	45	50	50	50	6 ay	1Yıl
PG3.1.3 Yatılı bölge ortaokullarında beslenme hizmetlerinde görevli personelden hizmet içi eğitim alanların sayısı	%30	38	40	45	50	50	50	6 ay	1Yıl
Koordinatör Birim	Okul İdaresi								
İşbirliği Yapılacak Birimler	Okul İdaresi ve tüm personel								
Riskler	1- Bazı velilerin öğrenciyi yatılı bırakmak istememesi. 2- Öğrenci velilerinin taşıma merkezi okulu tercih etmesi.								
Stratejiler	S3.1.1. Yatılı bölge ortaokullarının pansiyonlarının fiziki koşulları iyileştirilerek ev ortamını aratmayacak şekilde düzenlenmesi sağlanacaktır. S 3.1.2. Yatılı bölge ortaokullarında beslenme hizmetlerinde görevli personelin görevleri ile ilgili mahalli ve merkezi hizmet								

	İçerik eğitimlere katılımları teşvik edilecektir. S 3.1.3. Yemek menüleri oluşturulurken öğrenci talepleri dikkate alınacaktır.
Maliyet Tahmini	-
Tespitler	Uygulamada eksiklik
İhtiyaçlar	Uygulamaya özen ve özveri gösterme

Tablo 43. Stratejik Amaç3/Hedef 2 Amaç-Hedef-Performans Göstergeleri Tablosu

Amaç3	A.3. Yatılı bölge ortaokullarındaki öğrencilerin kaliteli eğitime erişimleri fırsat eşitliği temelinde artırılarak bilişsel, duyuşsal ve fiziksel olarak çok yönlü gelişimleri sağlanacak ve temel hayat becerilerini edinmiş öğrenciler yetiştirilecektir.
Hedef3.2	H 3.2. Ders dışı zamanların etkili ve verimli kullanılmasına yönelik çalışmalar artırılacaktır.

Performans Göstergeleri	Hedef Etkisi*	Başlangıç Değeri**	1. Yıl	2. Yıl	3. yıl	4. Yıl	5. Yıl	İzleme Sıklığı	Rapor Sıklığı
PG3.2.1 Yatılı öğrencilere yönelik gerçekleştirilen sanatsal, sportif, kültürel, sosyal ve bilimsel etkinlik sayısı	%50	4	6	8	10	10	10	6 ay	1 Yıl
PG3.2.2 Yatılı öğrencilere yönelik gerçekleştirilen sanatsal, sportif, kültürel, sosyal ve bilimsel etkinliklere katılan öğrenci sayısı	%50	4	6	8	10	10	10	6 ay	
Koordinatör Birim	Okul İdaresi								
İşbirliği Yapılacak Birimler	Öğretmenler, veliler, işçiler ve hizmetliler								
Riskler	1- Eğitim Öğretimin aksaması								
Stratejiler	S3.2.1. Yatılı bölge ortaokullarında öğrenim gören öğrencilerin ders dışı zamanlarını daha etkili ve verimli kullanmalarına ve ruhsal yönden kendilerini daha iyi hissetmelerine olanak sağlamak amacıyla sosyal, kültürel, sportif ve sanatsal etkinliklere ağırlık verilecektir.								
Maliyet Tahmini	20.000 TL								
Tespitler	Öğretmen Yetersizliği								
İhtiyaçlar	Maliyeti karşılayabilmek için gönüllü kişi veya kurumlardan bağış talebinde bulunulacaktır.								

MALİYETLENDİRME

Tablo 44.TahminiMaliyetTablosu

	2024	2025	2026	2027	2028	Toplam Maliyet
Amaç 1	15.000	18.000	21.000	24.000	30.000	108.000
Hedef1.1	10.000	12.000	14.000	16.000	20.000	72.000
Hedef1.2	5.000	6.000	7.000	8.000	10.000	36.000
Amaç2	10.000	12.000	14.000	16.000	20.000	72.000
Hedef2.1	10.000	12.000	14.000	16.000	20.000	72.000
Amaç 3	20.000	22.000	24.000	26.000	30.000	122.000
Hedef 3.1	0	0	0	0	0	0
Hedef 3.2	20.000	22.000	24.000	26.000	30.000	122.000
Genel Yönetim Giderleri	0	0	0	0	0	0
TOPLAM	45.000	52.000	59.000	66.000	80.000	302.000

BÖLÜM 5:İZLEME ve DEĞERLENDİRME

Okulumuz Stratejik Planı izleme ve değerlendirme çalışmalarında 5 yıllık Stratejik Planın izlenmesi ve 1 yıllık gelişim planının izlenmesi olarak ikili bir ayrıma gidilecektir.

Stratejik planın izlenmesinde 6 aylık dönemlerde izleme yapılacak denetim birimleri, il ve ilçe millî eğitim müdürlüğü ve Bakanlık denetim ve kontrollerine hazır halde tutulacaktır.

Yıllık planın uygulanmasında yürütme ekipleri ve eylem sorumlularıyla aylık ilerleme toplantıları yapılacaktır. Toplantıda bir önceki ayda yapılanlar ve bir sonraki ayda yapılacaklar görüşülüp karara bağlanacaktır.

Belirtilen temel ilkeler ve veri analiz yöntemleri doğrultusunda Şehit Fehmi Altundaş Yatılı Bölge Ortaokulu 2024-2028 Stratejik Planı İzleme ve Değerlendirme Model'inin çerçevesini;

1. Performans göstergeleri ve stratejiler bazında gerçekleşme durumlarının belirlenmesi,
2. Performans göstergelerinin gerçekleşme durumlarının hedeflerle kıyaslanması,
3. Stratejiler kapsamında yürütülen faaliyetlerin kurum faaliyet alanlarına dağılımının belirlenmesi,
4. Sonuçların raporlanması ve paydaşlarla paylaşımı,
5. Hedeflerden sapmaların nedenlerinin araştırılması,
6. Alternatiflerin ve çözüm önerilerinin geliştirilmesi süreçleri oluşturmaktadır.



Şekil1:İzlemeveDeğerlendirmeSüreci

BÖLÜM 6:EKLER:

Öğretmen, öğrenci ve veli anket örnekleri klasör ekinde olup okullarınızda uygulanarak sonuçlarından paydaş analizi bölümü ve sorun alanlarının belirlenmesinde yararlanabilirsiniz.

PAYDAŞLAR	İÇ PAYDAŞLAR	DIŞ PAYDAŞLAR	YARARLANICI		
	Çalışanlar, Birimler	Temelortak	Stratejik ortak	Tedarikçi	Müşteri, hedef kitle
MillîEğitimBakanlığı					
Valilik					
Milli Eğitim Müdürlüğü					
Çalışanları					
İlçe Milli Eğitim Müdürlükleri					
OkullarveBağlıKurumlar					
Öğretmenler ve Diğer Çalışanlar					
ÖğrencilerveVeliler					
OkulAileBirliği					
Üniversite					
Özelİdare					
Belediyeler					
GüvenlikGüçleri(Emniyet,Jandarma)					
Bayındırlık ve İskân Müdürlüğü					
Sosyal Hizmetler Müdürlüğü					
GençlikveSporMüdürlüğü					
Muhtarlık					
İşverenkuruluşlar					
SivilToplumKuruluşları					
TurizmUygulamaotelleri					

Ek1 PaydaşSınıflandırmaMatrisi

Tablodayerpaydaşlarınlistesiokul/kurumuntürüneveyapısınınagöredeğişkenlikgösterebilir. :TamamıO:Birkısmı

Paydaş	İç Paydaş	Dış Paydaş	Yararlanıcı (Müşteri)	Neden Paydaş?	Önceliği
MEB				Bağlı olduğumuz merkezî idare	
Öğrenciler				Hizmetlerimizden yararlandıkları için	
Özel İdare				Tedarikçi mahallî idare	
STK				Amaç ve hedeflerimize ulaşmak iş birliği yapacağımız kurumlar	

Ek2: Paydaş Önceliklendirme Matrisi

Ölçme-Değerlendirme									
Mezunlar(Öğrenci)									
Rehberlik, Kurs, Sosyaletkinlikler									
Yayın									
Altyapı,Donatım Yatırım									
AR-GE, Projeler,Dan ışmanlık									
NitelikliİşGücü									
Yatılılık-Bursluluk									
Eğitim-Öğretim (Örgün- Yaygın)									
Ürün/Hizmet									
Yararlanıcı(Müşteri)									
Öğrenciler									
Velller									
Üniversiteler									
Medya									
Uluslararasıkuruluşlar									
MeslekKuruluşları									
Sağlıkkuruluşları									
DiğerKurumlar									
Özelsektör									

Ek3: Yararlanıcı Ürün/Hizmet Matrisi

PaydaşAnketleri

Aşağıda verilen anketler, okul/kurumlara örnek olması bakımından rehber eklenmiştir. Anket içerikleri, okul/kurum türüne veya yapısına göre değişiklik göstermelidir.

Sevgili Öğrencimiz;

- Bu anketin amacı, okul hakkındaki görüşlerinizi toplamaktır.
- Bu anket, kimlik bilgilerinizi gizli tutulmalıdır.
- Okul hakkındaki görüşlerinizi yanıtınıza "X" işareti koyarak nelere düşündüğünüzü öğrenmemize yardımcı olabilirsiniz.
- Anketimize katıldığınızı teşekkür ederiz.

NO	ORTAOKUL ÖĞRENCİLERİ İÇİN KONU BAŞLIKLARI	Kesinlikle	Katılıyorum	Kararsızım	Kesinlikle Katılmıyorum
01-	Okuldaki benim güvende hissediyorum.	0	0	0	0
02-	Okul temiz ve hijyeniktir.	0	0	0	0
03-	Okulun fiziksel koşullarını yeterli bulmaktam.	0	0	0	0
04-	Okul, yeni kabul edilen çocuklara uygun desteğe sahiptir.	0	0	0	0
05-	Farklı kültürler dengelenen öğrencilerin bu okulda memnuniyetle karşılanacağını düşünüyorum.	0	0	0	0
06-	Öğretmenlerime ihtiyaç duyduğum kolaylığı görebilirim.	0	0	0	0
07-	Okul müdürüne ihtiyaç duyduğum kolaylığı görebilirim.	0	0	0	0
08-	Okul rehberlik servisinde ihtiyaçlarımda doğru şekilde yardımcı olabiliyorum.	0	0	0	0

09-	Okulkişisel hedefler belirlememde ve bu hedeflere ulaşmamda yeterli rehberlik ediyor.	0	0	0	0
10-	Okulumdayer almam için birçok fırsat var.	0	0	0	0
11-	Okul banayeter lider dışı etkinlik olanakları sunuyor.	0	0	0	0
12-	Okul kulüpleri amacına uygun şekilde gelişime katkı sağlıyor.	0	0	0	0
13-	Öğretmenlerimin aidiyet kuralları sahipsizler.	0	0	0	0
14-	Öğretmenlerim benidahiye performans göstermemi teşvik ediyor.	0	0	0	0
15-	Öğretmenlerim derslerini işleme farklı ve ilginç yöntemler kullanır.	0	0	0	0
16-	Sınav ve ödevlerin benideğerlendirmem için adil ve yeterli olduğunu düşünüyorum.	0	0	0	0
17-	Okulda düzenlenen sanatsal ve kültürel faaliyetler yeterlidir.	0	0	0	0
18-	Okulda öğrencilerin görüşleri dikkate alınır.	0	0	0	0
19-	Okul kantininde yeterli ve sağlıklı yiyecekler var.	0	0	0	0
20-	DYK'leri yeterli buluyorum.	0	0	0	0

Ek:1 Paydaş Anketi- Öğrenci

KıymetliÖğretmenimiz;

- Buanketinamacı,okul/kurumçalışmalarıhakkındakigörüşlerinizialmaktır.
- Buankettekimlikbilgileriyermalmaz.
- Lütfenokulhakkındakigörüşlerinizieniyansıtankutuya“X”işaretikoyarakbelirtiniz.
- Anketimizekatıldığımızızıçinteşekkürederiz.

KıymetliVelimiz;

- Buanketinamacı,okul/kurumçalışmalarıhakkındakigörüşlerinizialmaktır.
- Buankettekimlikbilgileriyermalmaz.
- Lütfenokul/kurumhakkındakigörüşlerinizieniyansıtankutuya“X”işaretikoyarak belirtiniz.
- Anketimizekatıldığımızızıçinteşekkürederiz.

NO	ÖĞRETMENLER İÇİN KONUBAŞLIKLAR RI	Kesinlikle Katılmıyorum	Katılmıyorum	Kararsızım	Kesinlikle Katılmıyorum	Katılmıyorum
01-	Okulun misyonu ve vizyonunu tamolarak anlıyorum.	0	0	0	0	0
02-	Okulda eğitim ve yönetim kalitesi sürekli olarak gelişiyor.	0	0	0	0	0
03-	Okul temiz ve hijyeniktir.	0	0	0	0	0
04-	Okul, öğrencilerin ve personelin güvenliğinin sağlanması için uygun güvenlik önlemlerini alır.	0	0	0	0	0
05-	Okul, yeni kabul edilen öğrencilere uygun desteği sağlar.	0	0	0	0	0
06-	Okulumuz mesleki yeterliliğimi geliştirmemi için eğitim fırsatları sunuyor.	0	0	0	0	0
07-	Okul yönetimimiz öğretmenleri etkin bir şekilde yönlendirir.	0	0	0	0	0
08-	Okulumuz, öğrencilerin öğrenme ilgisini uyardıracak bir öğrenme ortamı oluşturmuştur.	0	0	0	0	0
09-	Etkili bir öğretmen olmak için ihtiyaç duyduğum kaynaklara erişimim var.	0	0	0	0	0
10-	Bana sunulmuş kaynakları kullanmam için gerekli eğitimciyim.	0	0	0	0	0
11-	Okulumuzun, farklı ihtiyaçları olan öğrencileri desteklemek için etkin bir politikası vardır.	0	0	0	0	0
12-	Okulumuz müfredat uygulamasını etkin bir şekilde izler.	0	0	0	0	0
13-	Okulumuz, velilere uygun etkinlikler düzenlemektedir.	0	0	0	0	0
14-	Diğer öğretmenlerle işbirliği yaparım.	0	0	0	0	0
15-	Okul personeli arasında dostane bir ilişki sürdürülür.	0	0	0	0	0
16-	Takım ruhumuz vemuoralimiz yüksek.	0	0	0	0	0
17-	Okulumuza aidiyet hissediyorum.	0	0	0	0	0

Ek: 2 Paydaş Anketi - Öğretmen

NO	VELİLERİÇİN KONU BAŞLIKLARI	KesinlikleKatılıyorum	Katılıyorum	Kararsızım	KesinlikleKatılmıyorum	Katılmıyorum
01-	Okulunmisyonuvevizyonunutamolarakanlıyorum.	0	0	0	0	0
02-	Okuldaeğitimveyönetimkalitesisüreklilolarakgelişiyor.	0	0	0	0	0
03-	Okultemizvehijyeniktir.	0	0	0	0	0
04-	Okul,öğrencilerinvepersonelingüvenliğinisafğlamakiçinuygungüvenlik önlemleriahr.	0	0	0	0	0
05-	Okul,yenikabuledilenöğrencilereuygundeğışağlar.	0	0	0	0	0
06-	Okul,çocuğumunokumayaolanilgisinigeliştirmesineyardımcıolabilir.	0	0	0	0	0
07-	Okulçocuğumunöğrenmeilgisinigüçlendiriyor.	0	0	0	0	0
08-	Okulçocuğumunahlakigelişiminiteşvikededebilir.	0	0	0	0	0
09-	Okuldakullanılandeğerlendirmeyöntemleriçocuğumungelişiminitämyönleriyle anlamamayardımcıoluyor.	0	0	0	0	0
10-	Okul,çocuğumunöğrenmeperformansıvegelişimihakkındabeniyyi bilgilendiriyor.	0	0	0	0	0
11-	Okul çocuğuma duygusal rahatsızlık veöğrenmegüçlükleriilekarşılaştığımda yeterlideğışiverehberliksağlar.	0	0	0	0	0
12-	Öğretmenlerinbenimleiletişimkurmayöntemlerindenmemnunum.	0	0	0	0	0
13-	Herhangibirproblemdurumundamüdürendişelerimecevapveriyor.	0	0	0	0	0
14-	Okulda,velilerin ihtiyaçlarınıuyguneğitimfaaliyetleridüzenlenir.	0	0	0	0	0
15-	Okul,çocukların gelişiminidesteklemek içinvelilerleiyibirilişkikurar.	0	0	0	0	0
16-	Okul,aktifvelikatılımlıniteşvikeder.	0	0	0	0	0
17-	Okulunvelietkinliklerineaktifolarakkatılıyorum.	0	0	0	0	0
18-	Birveliolarakokulaaidiyethissediyorum.	0	0	0	0	0
19-	Çocuğumnevödevlerini tamamlamasınısağlarım.	0	0	0	0	0
20-	Çocuğumuokumayateşvikederim.	0	0	0	0	0
21-	Çocuğumunhergünokulagitmesinisağlarım.	0	0	0	0	0
22-	Çocuğumuneğitimindeaktifbirortağım.					

Ek: 3PaydaşAnketi- Veli